



IranArze.ir
@iranarze

مجری آزمون
سازمان سنجش

زمان برگزاری آزمون
۱۳۹۹

اصل سوالات آزمون استخدامی

سپاه پاسداران (گروه انسانی ۱۳۹۹)

- ✓ آزمون دانشگاه افسری و تربیت پاسداری امام حسین (ع)
- ✓ اصل سوالات آزمون استخدامی انسانی سپاه پاسداران، برگزار شده در سال ۱۳۹۹
- ✓ نسخه رایگان شامل ۳۶۰ سوال (بدون پاسخنامه)



لینک های مفید آزمون استخدامی سپاه پاسداران

منابع آزمون	خرید سوالات دانشگاه امام حسین (ع) سپاه پاسداران
خرید سوالات استخدامی ۱۰ سال اخیر	خرید سوالات سازمان سنجش (مجری آزمون)
خرید درسنامه مصاحبه	خرید درسنامه عمومی
شبکه های اجتماعی ایران عرضه (فایل های رایگان + تخفیفات هفتگی + اخبار)	خرید سوالات مصاحبه
(برای مشاهده هر بخش روی آن بزنید )	

فهرست مطالب

❖ فصل اول: فصل اول: سوالات استخدامی انسانی دانشگاه امام حسین (ع) سپاه ۱۳۹۹ (پایه دوازدهم - بخش اول) - صفحه ۴ (۱۷۰ سوال)

❖ فصل دوم: سوالات استخدامی انسانی دانشگاه امام حسین (ع) سپاه ۱۳۹۹ (پایه دوازدهم - بخش دوم) - صفحه ۳۱ (۱۷۰ سوال)



۱۰۱- گویا شده کسر $\frac{\sqrt{x}-1}{\sqrt{x}+1}$ کدام است؟

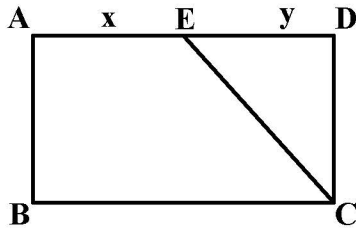
$$\frac{x+2\sqrt{x}+1}{x-1} \quad (۴)$$

$$\frac{x-\sqrt{2x}+1}{x-1} \quad (۳)$$

$$\frac{x+1}{x-1} \quad (۲)$$

$$\frac{x-1}{x+1} \quad (۱)$$

۱۰۲- در شکل زیر چهارضلعی ABCD مستطیل است. نسبت مساحت دوزنقه ABCE به مساحت مثلث CDE کدام است؟



$$\frac{x+y}{y} \quad (۱)$$

$$\frac{2x+y}{y} \quad (۲)$$

$$\frac{x+2y}{y} \quad (۳)$$

$$\frac{2x+y}{x} \quad (۴)$$

۱۰۳- مجموع ضرایب عبارت $(2a+b)^5$ کدام است؟

$$243 \quad (۴)$$

$$242 \quad (۳)$$

$$153 \quad (۲)$$

$$152 \quad (۱)$$

۱۰۴- ثلث، نصف عدد مساحت مربعی از خمس عدد ضلع آن به اندازه $\frac{9}{10}$ واحد بیشتر است. محیط مربع کدام است؟

$$4 \quad (۴)$$

$$3 \quad (۳)$$

$$16 \quad (۲)$$

$$12 \quad (۱)$$

۱۰۵- به ازای کدام مقدار a معادله $\frac{a}{x} = \frac{x+1}{x+a}$ دارای جواب $x=1$ می‌باشد؟

$$2, -1 \quad (۴)$$

$$-2, 1 \quad (۳)$$

$$-2 \quad (۲)$$

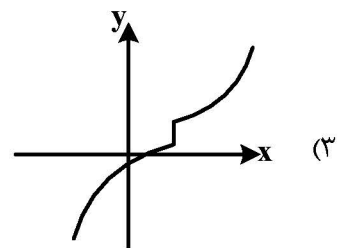
$$1 \quad (۱)$$

۱۰۶- کدام گزینه یک تابع است؟

$$f = \{(2, 3), (3, 2), (-1, 3), (3, -1)\} \quad (۲)$$

$$y = \begin{cases} x^2 - 1 & x \geq 1 \\ x - 2 & x \leq 1 \end{cases} \quad (۱)$$

$$y = \begin{cases} x^2 + 1 & x \leq 1 \\ 2 & x = 1 \\ 3x - 1 & x \geq 1 \end{cases} \quad (۴)$$



۱۰۷- اگر دامنه یک تابع مجموعه متناهی باشد، آن گاه تعداد اعضای برد تابع از تعداد اعضای دامنه آن است.

$$\text{بیشتر} \quad (۴)$$

$$\text{کمتر} \quad (۳)$$

$$\text{ناکمتر} \quad (۲)$$

$$\text{نابیشتر} \quad (۱)$$

۱۰۸- خط $y = mx + h$ در نقطه $(1, 0)$ بر سهمی $y = (x-1)^2$ مماس است. عرض از مبدأ این خط کدام است؟

$$2 \quad (۴)$$

$$\text{صفر} \quad (۳)$$

$$-2 \quad (۲)$$

$$-8 \quad (۱)$$

۱۰۹- نمودار تابع خطی محور x ها را حداکثر در چند نقطه قطع می‌کند؟

$$\text{بی شمار} \quad (۴)$$

$$\text{صفر} \quad (۳)$$

$$2 \quad (۲)$$

$$1 \quad (۱)$$

۱۱۰- چه زمانی از مصاحبه استفاده می‌کنیم؟

- (۱) تعداد واحد نمونه زیاد باشد.
 (۲) اطلاع کافی از تمامی پاسخ‌های ممکن را نداریم.
 (۳) به دقت زیاد نیاز باشد.
 (۴) اطلاعات ثبتی در اختیار باشد.

۱۱۱- عبارت «یک مشخصه عددی است که توصیف‌کننده جنبه‌ای خاص از جامعه است و در صورتی که داده‌های کل جامعه در اختیار باشند قابل محاسبه است.» کدام گزینه را معرفی می‌کند؟

- (۱) آماره جامعه (۲) پارامتر جامعه (۳) متغیر کمی (۴) متغیر کیفی

۱۱۲- ارزش گزاره $(p \wedge q) \Rightarrow r$ نادرست است. کدام گزینه نادرست است؟

- (۱) ارزش p درست است.
 (۲) ارزش r نادرست است.
 (۳) ارزش $(r \Rightarrow q)$ درست است.
 (۴) ارزش $(p \vee q)$ نادرست است.

۱۱۳- کدام یک از گزاره‌های زیر همواره درست است؟

- (۱) $p \vee \sim p$ (۲) $p \wedge \sim p$ (۳) $p \Rightarrow \sim p$ (۴) $p \Leftrightarrow \sim p$

۱۱۴- ارزش چه تعداد از گزاره‌های زیر درست است؟

- عدد ۴ عددی اول یا مربع کامل است.
- ۹۸ بر ۷ بخش‌پذیر است و ۱۴۳ عددی اول است.
- اگر خط $y = 2$ یک خط افقی باشد، آن‌گاه $\sqrt{5}$ عدد گنگ است.
- عدد 3^{2x+1} عددی فرد است و 2^{10} بر ۵ بخش‌پذیر است.

- (۱) ۱ (۲) ۲ (۳) ۳ (۴) ۴

۱۱۵- اگر $f = \{(15, 0), (3, -3), (4, -1), (0, -5), (9, -2), (-2, 3)\}$ باشد، مقدار $f(f(0) \times f(f(-2)))$ کدام است؟

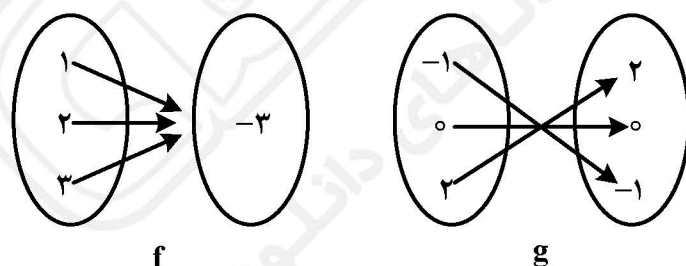
- (۱) -۳ (۲) -۱ (۳) ۳ (۴) صفر

۱۱۶- اگر $f = \{(1, a-1)(a, b)(0, 3)\}$ تابعی ثابت و $g = \{(2, 1)(2, d)\}$ تابعی همانی باشند، حاصل $a+b+c+d$ کدام است؟

- (۱) ۱۰ (۲) ۵ (۳) ۴ (۴) ۳

۱۱۷- ریشه‌های معادله $\text{sign}(x) + (x^2 - 1)\text{sign}(x^2 + 1) = 0$ کدام است؟

- (۱) $-\sqrt{2}$ (۲) صفر و $-\sqrt{2}$ (۳) $\pm\sqrt{2}$ (۴) صفر و $\pm\sqrt{2}$



۱۱۸- با توجه به شکل $f+g$ کدام است؟

- (۱) $\{(2, -3)\}$
 (۲) $\{(1, -1), (2, -3)\}$
 (۳) $\{(2, -1)\}$
 (۴) $\{(3, -3)\}$

۱۱۹- کدام گزینه درباره تابع درست است؟

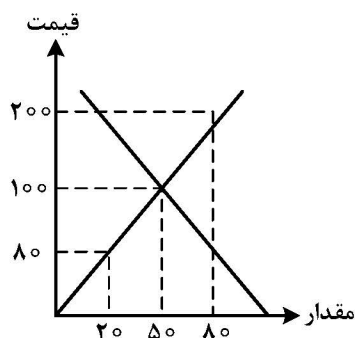
- (۱) نمودار تابع همانی، موازی محور X هاست.
 (۲) نمودار تابع ثابت موازی محور عرض‌هاست.
 (۳) نمودار تابع قدر مطلق، نیم‌ساز ربع اول و سوم است که قسمتی که شامل ربع سوم است را شامل نمی‌شود.
 (۴) اگر خطی موازی محور Y ها وجود داشته باشد که نمودار تابع را در پیش از یک نقطه قطع کند آن نمودار، نمودار تابع نیست.

۱۲۰- رابطه $\{(3, m^2)(2, 1)(-2, m)(3, m+2)\}$ به ازای کدام مقدار m تابع است؟

- (۱) -1 (۲) $2, -1$ (۳) 2 (۴) هیچ مقدار m

اقتصاد

۱۲۱- با توجه به نمودار روبه‌رو «مقدار» قیمت تعادلی، و مقدار «مازاد عرضه» نسبت به «تعادل» قیمت به ترتیب کدام است؟



- (۱) $30-100-50$
(۲) $60-100-50$
(۳) $20-50-80$
(۴) $40-100-50$

۱۲۲- قیمت تمام شده یک دستگاه پرس $8000/000$ ریال است اگر استهلاک سالیانه این دستگاه سرمایه‌ای، $400/000$ باشد عمر مفید آن چند سال است؟

- (۱) 20
(۲) 30
(۳) 10
(۴) 40

۱۲۳- در رابطه با تاریخچه «تکامل مراحل پیدایش پول» همه گزینه‌ها به استثنای گزینه: «.....» درست است.

- (۱) هرکس کالای مازاد خود را با کالاهایی که بدان نیاز داشت «مبادله» می‌کرد.
- (۲) انسان‌ها در طی زمان دریافته‌اند که به‌جای مبادله «کالا با کالا» می‌توان از برخی فلزات مانند طلا و نقره استفاده کرد که نه تنها فسادناپذیرند بلکه حجم کمی دارند و حمل و نقل آن‌ها بسیار آسان است.
- (۳) قبل از آنکه پول به‌عنوان وسیله «مبادله» مورد استفاده قرار بگیرد، مبادلات به‌صورت کالا با کالا انجام می‌گرفت.
- (۴) چون این نوع مبادلات، مشکلات زیادی به‌همراه داشت، موجب شد بشر درصدد یافتن راه‌حلی باشد که با استفاده از آن بتواند معاملاتش را آسان‌تر انجام دهد.

۱۲۴- کدام سند بهادار بدون تاریخ است اما در کشور ما براساس عرف از آن به جای «سند اعتباری مدت‌دار» استفاده می‌شود؟ و استفاده از آن چه عوارض و مشکلاتی را در جامعه ایجاد کرده است؟

- (۱) سفته - سفته برگشتی، ظهرنویسی آن که غالباً خلاف است. سوء استفاده در معاملات تجاری
- (۲) چک - چک برگشتی، زندانیان چک، درج تاریخ آینده روی چک که «غیرقانونی» است.
- (۳) برات - استفاده نادرست در مبادلات خصوصی - اعمال تقلب در مندرجات آن - سوء استفاده در معاملات بازرگانی
- (۴) چک - تسهیل در مبادلات - دستکاری در مندرجات آن، درج تاریخ آینده روی آن که «غیرقانونی» است.

۱۲۵- دولت، شهرداری‌ها و شرکت‌های دولتی و خصوصی به منظور تأمین اعتبار طرح‌های توسعه‌ای و عمرانی در کشور «.....» منتشر می‌کنند. تهیه دستورالعمل اجرائی و مقررات ناظر بر انتشار آن در ایران برعهده «.....» است

گاهی این اوراق مانند «.....» در بازار «.....» خرید و فروش می‌شود.

(۱) اوراق قرضه - شوریاعالی پول و اعتبار - سهام شرکت‌های خاص - بورس

(۲) اسناد خزانه - بانک مرکزی - سهام مؤسس - بازارهای رقابتی و انحصاری

(۳) اوراق مشارکت - بانک مرکزی - سهام - بورس «بازار سرمایه»

(۴) اوراق سهام - شوریاعالی اوراق بهادار - سهام - بازارهای رقابتی و انحصاری

۱۲۶- در رابطه با اصطلاح اقتصادی «توسعه» کدام گزینه نادرست است؟

(۱) برخی کشورها و سازمان‌های بین‌المللی از معیارها و شاخص‌های توسعه برای تحمیل الگوهای غربی، سوء استفاده می‌کنند.

(۲) به‌خاطر سوء استفاده از الگوی توسعه اندیشمندان اصطلاح «پیشرفت» را جایگزین کرده‌اند که انتخاب بسیاری از نخبگان و اندیشمندان دنیاست.

(۳) در شاخص «توسعه انسانی» مواردی چون: تغذیه، مسکن، بهبود فضای کسب و کار، ابعاد زیست محیطی مهم تلقی شده و مورد توجه است.

(۴) موقعیت‌های گوناگون مثل وضعیت تاریخی، جغرافیایی، سیاسی، طبیعی، انسانی و در نهایت زمانی و مکانی شاخص‌های پیشرفت را تعیین می‌کند.

۱۲۷- معمولاً با در نظر گرفتن شاخص‌های: «.....» و «.....» می‌توان تصویری از وسعت اندازه فقر در کشور به‌دست آورد. در هر سطحی از «.....» هر چه «.....» در کشوری نسبت به کشور دیگر ناعادلانه‌تر باشد. نرخ «فقر» آن کشور بیشتر است.

(۱) درآمد سرانه - میزان نابرابری در توزیع درآمد - درآمد سرانه - توزیع درآمد

(۲) درآمد ملی - میزان مالیات‌های مستقیم - تولید ناخالص ملی - توزیع درآمد

(۳) درآمد سرانه - میزان مالیات‌های غیرمستقیم - تولید خالص داخلی - توزیع دارایی و ثروت

(۴) درآمد ملی - میزان نابرابری در توزیع درآمد - درآمد سرانه - توزیع درآمد و ثروت

۱۲۸- در رابطه با محورهای عمده فعالیت‌های دولت در عرصه اقتصاد کدام مورد نادرست است؟

(۱) وضع قوانین

(۲) لغو مالکیت واحدهای صنعتی و تولیدی و وابسته کردن این مؤسسات به «دولت»

(۳) عرضه کالاها و خدمات

(۴) سیاست‌گذاری

۱۲۹- این مطلب، بیانگر چه نوع مالیاتی است؟ «پرداخت‌کننده آن معمولاً نمی‌داند که چه میزان از قیمت کالایی که آن‌را خریداری کرده «مالیات» است. در واقع از میزان مالیات پرداختی مطلع نیست و حتی ممکن است اطلاع نداشته باشد که مالیات می‌پردازد.»

(۱) تصاعدی طبقه‌ای - مالیات بر فروش - مالیات بر دارایی و ثروت، عوارض

(۲) تصاعد کلی - مالیات بر دارایی و ثروت - حقوق و عوارض گمرکی و مالیات بر فروش

(۳) غیرمستقیم - عوارض، مالیات بر فروش - حقوق و عوارض گمرکی

(۴) غیرضمنی - مالیات بر نقل و انتقال دارایی - مالیات بر دارایی و ثروت و مالیات بر درآمد

۱۳۰- یکی از کشورهای جهان سوّم «کنیا» را در نظر بگیرید چنانچه تمام منابع و امکانات خود را بر «تولید غذا» متمرکز کند می‌تواند ۲۰ واحد غذا و اگر به «پوشاک» تخصیص دهد، ۱۰ واحد پوشاک تولید خواهد کرد. از نظر اقتصادی این کشور دارای چه وضعیتی است و به اعتقاد اقتصاددانان این کشور چه رفتار اقتصادی را که مناسب است باید برگزیند؟

(۱) هیچ‌کدام از دو کالا «غذا و پوشاک» را به صرفه اقتصادی تولید نمی‌کند.

(۲) در تولید «غذا و پوشاک» نسبت به دو کشور «ایران و برزیل» که وضعیت اقتصادی آن‌ها در کتاب درسی مطرح شده است مزیت اقتصادی ندارد.

(۳) قیمت تمام شده پوشاک و غذا در کشور «کنیا» از دو کشور «ایران و برزیل» بیشتر است لذا این کشور امکان «تخصّصی شدن» و حضور در تجارت جهانی را ندارد.

(۴) اقتصاددانان برای این حالت اقتصادی، «مزیت نسبی» را بکار می‌برند و معتقدند هر چند این کشور در «غذا و پوشاک» در مقایسه با برخی کشورها فاقد «مزیت مطلق» است باز در تولید غذا و پوشاک در کشور خود مزیت نسبی دارد «۲۰ به ۱۰» باید در صنعت غذا متمرکز شده پوشاک را از کشور دیگر وارد کند.

۱۳۱- کدام «گزینه» دربردارنده فواید جانبی تجارت بین‌الملل برای «تولیدکنندگان» کالا است؟

(۱) صادرات کالا به خارج سبب می‌شود که این گروه ارز لازم برای پرداخت بهای کالاهای ضروری وارداتی را بدست آورند.
(۲) در صورت فقدان یا کمبود درآمد صادراتی، این گروه مجبور می‌شوند بخشی از درآمدهای خود را که قبلاً به کالاهای مصرفی داخلی اختصاص می‌یافت به تولید کنندگان بپردازند.

(۳) واردات کالاهای خارجی به این گروه امکان می‌دهد که از کالاهای متنوع و ارزان استفاده کنند. کالاهای خارجی در صورتی وارد یک کشور می‌شوند که از کالاهای مشابه داخلی ارزاتر و مرغوب‌تر بوده یا مشابه آن‌ها در داخل تولید نشود.

(۴) در نتیجه «تجارت بین‌الملل» کالاهای خارجی وارد کشور می‌شود و تلاش برای تولید بهتر، کارآمدتر داخلی افزایش می‌یابد. ادامه کار این گروه به وارد کردن ماشین‌آلات و لوازم یدکی یا مواد اولیه از دیگر کشورها بستگی دارد.

۱۳۲- کدام یک از عبارات زیر در رابطه با «واقعیت» نادرست است؟

(۱) دو مفهوم «مزیت مطلق» و «مزیت نسبی» در هر زندگی جمعی اعم از شهری، منطقه‌ای، جهانی مطرح است و خانواده یا کشور را به «تک محصولی» شدن سوق می‌دهد.

(۲) «تجارت بین‌الملل» برای تمامی کشورها و موسسات و افراد، می‌تواند سودآور باشد، زیرا اصل «مزیت نسبی» موجبات تخصص و تقسیم کار بین‌المللی را فراهم می‌آورد.

(۳) معمولاً کالاهای و صنایع راهبردی مثل «صنایع دفاعی، انرژی و گندم» و «همچنین صنایع نوزاد مثل برخی فناوری‌های نوین در ایران» که در ابتدای عمر خود هستند و توان رقابت با صنایع خارجی را ندارند در همه کشورهای دنیا مشمول حمایت می‌شوند.

(۴) کشور ما در گذشته به شدت به درآمدهای نفتی وابسته بوده و کشوری «تک محصولی» به شمار می‌رفت ولی امروزه با افزایش روزافزون فناوری‌های نوین و تأسیس شرکت‌های دانش بنیان و افزایش صد درصد درآمدهای غیرنفتی، هم اکنون هیچ‌گونه وابستگی به درآمدهای نفتی ندارد.

۱۳۳- مفهوم و معنای «زنجیره کامل خلق ارزش» چیست؟ کدام کشوری همیشه در رقابت و جنگ اقتصادی محکوم به شکست است؟

- (۱) به مراحل نخستین و نهایی تولید اطلاق می‌شود - تک محصولی
 - (۲) به مراحل نخستین و نهایی تولید اطلاق می‌شود - کشورهای جهان سوم فاقد منابع اولیه
 - (۳) به تمامی مراحل ایجاد ارزش افزوده گفته می‌شود - تک محصولی
 - (۴) به تمامی مراحل ایجاد ارزش افزوده گفته می‌شود - کشورهای جهان سوم فاقد منابع اولیه
- ۱۳۴- معنا و مفهوم انواع تحریم‌های اقتصادی در کدام گزینه مطرح شده است؟ امروزه با جهانی شدن اقتصاد، از میزان تأثیرگذاری کدام نوع تحریم کاسته شده و بعد از چه زمانی میزان تأثیرگذاری تحریم «.....» افزایش یافته است؟
- (۱) تحریم: تجاری: تحریم واردات مواد غذایی و صادرات مواد اولیه، تحریم مالی: مانع تراشی در مقابل مبادلات مالی بانک‌ها با بیمه‌ها - تحریم تجاری: جنگ جهانی دوم - تحریم مالی
 - (۲) تحریم: مانع تراشی در مقابل صادرات و واردات - تحریم مالی: مانع تراشی در مقابل خدمات و عوامل تولید و صدور ورود سرمایه - تحریم مالی - آغاز جنگ سرد - تحریم تجاری
 - (۳) تحریم: تجاری: تحریم واردات مواد غذایی و صادرات اولیه تحریم مالی: مانع تراشی در مقابل خدمات و عوامل تولید صدور و ورود سرمایه - تحریم مالی - آغاز جنگ سرد - تحریم تجاری
 - (۴) تحریم: تجاری: مانع تراشی در مقابل صادرات و واردات - تحریم مالی: مانع تراشی در مقابل مبادلات مالی، بانک‌ها بیمه‌ها - تحریم تجاری - جنگ جهانی دوم - تحریم مالی
- ۱۳۵- یکی از ابزارهای رقابت و جنگ اقتصادی «تحریم اقتصادی» است. در رابطه با اهداف کشورهای قدرتمند از استفاده از این ابزار کدام «گزینه» نادرست است؟

- (۱) براندازی یا اعمال فشار
- (۲) تشویق و ترغیب کشور تحریم شونده به تمکین از اصول تجارت بین‌الملل
- (۳) کسب منافع بیشتر
- (۴) ابزار مکمل جنگ نظامی

زبان و ادبیات فارسی

۱۳۶- کدام مورد در حوزه علم بلاغت نیست؟

- (۱) بیان
 - (۲) بدیع
 - (۳) وزن
 - (۴) معانی
- ۱۳۷- بررسی متن از نظر (روابط معنایی واژه‌ها) و (تناسب‌های آوایی) به ترتیب در محدوده کدام قلمرو است؟
- (۱) ادبی - فکری
 - (۲) فکری - ادبی
 - (۳) زبانی - زبانی
 - (۴) زبانی - ادبی

۱۳۸- مهم‌ترین دوره تمدن اسلامی ایران کدام است؟

- (۱) قرن چهارم تا پایان قرن پنجم
- (۲) سه قرن نخست هجری
- (۳) قرن چهارم و نیمه اول قرن پنجم
- (۴) آغاز قرن سوم هجری

۱۳۹- کدام عبارت از نظر تاریخ ادبیات درست است؟

- (۱) در آغاز قرن چهارم، بیشتر دانشمندان ایرانی آثار خود را به زبان عربی می‌نوشتند.
- (۲) پایه‌های حماسه ملی ایران به زبان فارسی در قرن پنجم شکل گرفت.
- (۳) فردوسی بزرگ‌ترین حماسه‌سرای ایران است و به‌همین دلیل او را پدر شعر فارسی نام نهاده‌اند.
- (۴) دربار سامانیان از وجود شاعرانی مانند فرخی و منوچهری آراسته بود.

۱۴۰- سبک کدام دوره «بینابین» است؟

- (۱) صفاری
- (۲) غزنوی
- (۳) سامانی
- (۴) سلجوقی

۱۴۱- تقطیع هجایی مقابل کدام مصراع کاملاً درست است؟

- (۱) ای قافله‌سالار چنین گرم چه رانی --UU--UU--UU--
- (۲) گر کند میل به خوبان دل من عیب مکن -U--UU--UU--U-
- (۳) شرمش از روی تو باید آفتاب U-U---UU-----
- (۴) امروز در فراق تو دیگر به شام شد -U-U---U-U-U--

۱۴۲- تعداد مصوت‌های کوتاه مقابل کدام عبارت درست است؟

- (۱) احمق را ستایش خوش آید. (۵)
- (۲) نادان را به از خاموشی نیست. (۲)
- (۳) حریص با جهانی گرسنه است. (۷)
- (۴) سر مار به دست دشمن بکوب. (۷)

۱۴۳- قافیه مقابل کدام بیت نادرست است؟

- (۱) جهان گرد گردم نخوردم برش
 - (۲) ره نیکمـــــردان آزاده گیر
 - (۳) نه اندیشه از کس نه حاجت به هیچ
 - (۴) ببخشای که آنان که مرد حقند
- برفتم چو بیچارگان از سرش (برش - سرش)
چو استاده‌ای دست افتاده گیر (آزاده - افتاده)
چو زلف عروسان رهش پیچ‌پیچ (هیچ - پیچ)
خریدار دکان بی‌رونق‌اند (مرد حق - بی‌رونق)

۱۴۴- قاعده قافیه در کدام بیت متفاوت با سایر ابیات است؟

- (۱) مرا هم ز صد گونه آز و هواست
 - (۲) نکویی کن امسال چون ده تو راست
 - (۳) ببخشود آن قوم و دیگر عطا
 - (۴) نیندارم ای در خزان کشته جو
- ولیکن خزینه نه تنها مراست
که سال دگر دیگری دهخداست
که هرگز نکرد اصل و گوهر خطا
که گندم ستانی به وقت درو

۱۴۵- وزن کدام شعر متفاوت با سایر ابیات است؟

- (۱) ای گل خوش بوی اگر صد قرن باز آید بهار
 - (۲) نگارا وقت آن آمد که دل با مهر پیوندد
 - (۳) ز حد بگذشت مشتاقی و صبر اندر غمت ما را
 - (۴) تو را آن به که روی خود ز مشتاقان بپوشانی
- مثل من دیگر نبینی بلبل خوش‌گوی را
که ما را بیش از این طاقت نمانده‌ست آرزومندی
به وصل خود دوایی کن دل دیوانه ما را
که شادی جهانگیری غم لشکر نمی‌ارزد

۱۴۶- در کدام بیت بیشترین آرایه واژه‌آرایی وجود دارد؟

- (۱) نازینا ما به ناز تو جوانی داده‌ایم
 - (۲) من بی‌مایه که باشم که خریدار تو باشم
 - (۳) بسوخت مجنون در عشق صورت لیلی
 - (۴) ای چشم تو دلفریب و جادو
- دیگر اکنون با جوانان ناز کن با ما چرا
حیف باشد که تو یار من و من یار تو باشم
عجب که لیلی را دل نسوخت بر مجنون
در چشم تو خیره چشم آهو

۱۴۷- نوع سجع یا سجع‌های متن زیر دقیقاً کدامند؟

«توانگر زاده‌ای را دیدم بر سر گور پدر نشسته و با درویش بچه‌ای مناظره در پیوسته که صندوق تربت ما سنگین است و کتابه رنگین و فرش رخام انداخته و خشت پیروزه در او به کار برده به گور پدرت چه ماند، خشتی دو فراهم آورده و مشتی دو خاک بر آن پاشیده...»

(۱) متوازی (۲) مطرف - متوازن (۳) مطرف - متوازی (۴) متوازی - متوازن

۱۴۸- نوع جناس در کدام ابیات یکسانند؟

الف) دلبرای پیش وجودت همه خوبان عدمند
ب) خلایق در تو حیرانند و جای حیرت است الحق
ج) دیر آمدی ای نگار سر مست
د) ای باد بوستان مگرت نافه در میان؟

(۱) الف - د (۲) ب - ج (۳) ج - د (۴) الف - ب

۱۴۹- در کدام بیت آرایه «هم‌ریشگی» وجود ندارد؟

(۱) تا خبردار ز سر لب جانان شده‌ایم
(۲) داغ و درد از ازل تا به فروغی دادند
(۳) زلف کافر به رخسار همون شد ما را
(۴) همه اسباب پریشانی ما جمع آمد

خبر این است که سر تا به قدم جان شده‌ایم
فارغ از مرهم و آسوده ز درمان شده‌ایم
از ره کفر به سر منزل ایمان شده‌ایم
تا ز مجموعه آن زلف پریشان شده‌ایم

۱۵۰- نویسنده «تاریخ جهانگشا - عشاق‌نامه - جمشید و خورشید - تحفة الاحرار» به ترتیب کدام است؟

(۱) رشیدالدین فضل‌الله - نجم‌الدین رازی - سلمان ساوجی - شمس قیس رازی
(۲) عطاملک جوینی - نجم‌الدین رازی - شمس قیس رازی - جامی
(۳) رشیدالدین فضل‌الله - فخرالدین عراقی - سلمان ساوجی - نجم‌الدیه
(۴) عطاملک جوینی - فخرالدین عراقی - سلمان ساوجی - جامی

۱۵۱- نویسنده و موضوع کتاب «مرصادالعباد» کدام است؟

(۱) جامی - بیان حقایق الهی
(۲) نجم‌الدین رازی - تعلیم قرآن
(۳) فخرالدین عراقی - فلسفه و اخلاق
(۴) نجم‌الدیه - سلوک دین

۱۵۲- کدام عبارت بیانگر وضعیت نثر قرن هفتم است؟

(۱) ساده‌نویسی دوره قبل جای خود را به پیچیده‌نویسی داد.
(۲) دو جریان ساده‌نویسی و پیچیده‌نویسی در کنار هم رواج یافت.
(۳) به دلیل بی‌اعتقادی مغولان، نویسندگان به مطالب مذهبی بی‌توجه شدند.
(۴) غزل با مفاهیم عرفانی و آسمانی گسترش یافت.

۱۵۳- موضوع کتاب کدام نویسنده، «اصول اخلاقی» است و این اثر مربوط به کدام قرن است؟

(۱) جلال‌الدین دوانی - قرن نهم
(۲) شمس قیس رازی - قرن هشتم
(۳) سعدی - قرن هشتم
(۴) دولت‌شاه سمرقندی - قرن هفتم

۱۵۴- شرح مقابل کدام شاعر کاملاً درست است؟

- (۱) ابن‌یمین: شاعر عصر سربداری است و در سرودن قصاید و غزلیات خود قناعت‌پیشگی را مورد تأکید قرار داده است.
- (۲) عبید زاکانی: شاعری خوش ذوق که تزویر و ریاکاری حاکمان را در آثارش به تصویر کشیده است.
- (۳) خواجه‌ی کرمانی: از غزل‌سرایان قرن هشتم است وی از حافظ تأثیر پذیرفته است.
- (۴) سلمان ساوجی: در غزل به سعدی و حافظ توجه خاصی داشته و قصایدی به سبک خراسانی دارد.

۱۵۵- مرز آوایی کدام مصراع درست است؟

- (۱) در حقیقت یار یکدل کیمیاست. | در حقیقت یا | ر یکدل کی | میاست.
- (۲) حدیث دل حدیثی بس شگفت است. | حدیث دل | حدیثی بس | شگفت | است.
- (۳) تو مپندار کزین در به سلامت بروم. | تو مپندا | رکزین در | به سلامت | بروم.
- (۴) دهقان به تعجب سر انگشت گزان است. | دهقان به | تعجب سر | انگشت گ | زان است.

۱۵۶- در کدام بیت فقط دو تشبیه به کار رفته است؟

- | | |
|--|----------------------------------|
| (۱) یعقوب اگر چاه زنخدان تو بیند | بیخود فکند یوسف خود را به چه تو |
| (۲) زلف سیاهش گفت که ما شام مرادیم | روی چو مهش گفت که ما صبح امیدیم |
| (۳) تا خار عشق گوشه دامن من گرفت | گل‌های اشک ریخت به گلزار دامنم |
| (۴) می‌برم رشک نظر بازی که از بخت بلند | در میان سرو قدان سرو سیمینش تویی |

۱۵۷- وزن واژه مقابل کدام مصراع نادرست است؟

- (۱) نمیرم از این پس که من زنده‌ام = فعولن فعولن فعولن فعولن
- (۲) زیر نشین غلّمت کاینات = مفتعلن مفتعلن فاعلن
- (۳) گر تو را آهنگ وصل ما نباشد گو مباش: فاعلاتن فاعلاتن فاعلاتن فاعلن
- (۴) جز این عیبت نمی‌دانم که بد عهدی و سنگین دل = مفاعیلن مفاعیلن مفاعیلن مفاعیلن

۱۵۸- کدام خوشه هجایی در مصرع زیر وجود ندارد؟

- «چون آشنای عشق شدم اهل رحمت»
- | | | | |
|--------|----------|----------|----------|
| (۱) -U | (۲) UU-U | (۳) -U-- | (۴) ---U |
|--------|----------|----------|----------|

۱۵۹- در کدام بیت واژه «خون» مجاز است؟

- | | |
|---------------------------------------|-------------------------------------|
| (۱) خون از دل من، هر شب روان است | تا طره‌اش داشت، قصد شبیخون |
| (۲) خون من باد حلال لب شیرین‌دهنان | که به کام دل ما خنده مستانه زدند |
| (۳) خون مردم همه گر چشم تو ریزد شاید | در کف مرد چرا تیر و کمان خواهد بود |
| (۴) خون دل در غم یاقوت لبش خواهم ریخت | دیده را غرقه به خوناب جگر خواهم کرد |

۱۶۰- کدام عبارت از لحاظ تاریخ ادبیات کاملاً درست است؟

- (۱) در ایران شعر ستایشی در قرون یازدهم رواج گسترده‌ای یافت.
- (۲) یکی از مفاخر هنر در دوره شاه عباس صفوی، بهزاد است.
- (۳) وابسته نبودن شعر به دربار از ویژگی شعر قرن یازدهم است.
- (۴) کلیم کاشانی به جهت مضامین ابداعی به خلاق‌المعانی اول لقب یافت.

۱۶۱- «واقع‌گرایی» شاخصه اصلی کدام شاعر است؟

(۱) بیدل دهلوی (۲) وحشی بافقی (۳) بابا فغانی شیرازی (۴) محتشم کاشانی

۱۶۲- کدام ابیات فاقد استعاره است؟

(الف) شربت‌ی از لب لعلش نچشیدیم و برفت
 (ب) قبله خود ساختم بتی که جمالش
 (ج) تا لعل تو باده داده یاران را
 (د) بوستان حسن را یا رب خزان هرگز مباد

(۱) الف - د (۲) ب - د (۳) ب - ج (۴) الف - ج

۱۶۳- در همه ابیات کنایه وجود دارد، به جز:

(۱) دستم نداد قوت رفتن به پیش یار
 (۲) نکته عشق تو رفتم که نگویم، گفتم
 (۳) تا خط تو را دیدم دادی رقم خونم
 (۴) چو بی تو آه شرر بار بر کشم از دل

۱۶۴- وزن واژه بیت زیر کدام است؟

«تو نه مثل آفتابی که حضور و غیبت افتد
 (۱) فعلات فعلاتن فعلات فعلاتن
 (۲) فعلاتن فعلاتن فعلاتن فعلاتن فعلاتن فعلاتن
 (۳) فاعلاتن فعلاتن فعلاتن فعلاتن فعلاتن فعلاتن
 (۴) فاعلاتن فعلاتن فعلاتن فعلاتن فعلاتن فعلاتن

۱۶۵- وزن همه مصرع‌ها دوری (دو لختی) است، به جز:

(۱) چه خوش است بوی عشق از نفس نیازمندان
 (۲) خیز و غنیمت شمار جنبش باد بهار
 (۳) مرا به عشق تو اندیشه از ملامت نیست
 (۴) چند نصیحت کنند بیخبرانم به صبر

زبان عربی

■ ■ عَيْنِ الْأَصْحَاحِ وَالْأَدَقِّ فِي الْجَوَابِ لِلتَّرْجُمَةِ مِنْ أَوْ إِلَى الْعَرَبِيَّةِ (١٦٦-١٧٣)

۱۶۶- « هناك أعداد كثرّة من الحيوانات تعيش في مناطق هي أبعد مكان في العالم! »:

(۱) عده بسیاری از حیوانات وجود داشتند که در منطقه‌های سردتر دنیا، زندگی می‌کردند!
 (۲) عده‌ای بسیار زیاد از حیوانات وجود دارند که در منطقه‌های سردتر در عالم زندگی می‌کنند!
 (۳) تعداد بسیاری از حیوانات هستند که در مناطقی که سردترین مکان در جهان است، زندگی می‌کنند!
 (۴) تعدادی بسیار از حیوانات بودند که در مناطقی که از سردترین جاهای دنیا هستند، زندگی می‌کردند!

۱۶۷- « عندما نُقِرَتْ جذوعُ هذه الأشجار بمنقار الطيور، هل تبقى سالمة؟ »:

- (۱) تنه درختان زمانی که بوسیله منقار این پرنده‌ها سوراخ شد، آیا سالم می‌ماند؟
 - (۲) تنه‌های این درختان وقتی با منقار پرندگان نوک زده شود، آیا سالم می‌ماند؟
 - (۳) هر زمان که منقار این پرندگان ریشه‌های درختان را نوک می‌زند، آیا سالم می‌مانند؟
 - (۴) وقتی که این پرندگان ریشه‌های درختان را با منقار خود سوراخ می‌کنند، آیا سالم باقی می‌ماند؟
- ۱۶۸- « تحت لسان القطّ غدد يُفرز منها سائلٌ مطهرٌ الجراحات عند ما يُجرَحُ! »:

- (۱) زیر زبان گربه غده‌هایی وجود دارد که هنگامی که زخمی می‌شود، مایعی پاک کننده زخمها، از آن ترشح می‌شود!
 - (۲) غدد موجود زیر زبان گربه مایعی ترشح می‌کند که وقتی که زخمی می‌شود زخمهای او با آن پاک می‌شود!
 - (۳) زیر زبان گربه غده‌ها مایعی ترشح می‌کنند که هنگام مجروح شدن با آن زخمها پاک می‌شود!
 - (۴) غددی که زیر زبان گربه است ترشح کننده مایعی است که پاک کننده زخمهاست وقتی که زخمی بشود!
- ۱۶۹- عین الصدیح:

- (۱) أَلَمْ تَعْلَمُوا أَنَّنِي مُرَبِّيْكُمْ وَ لَنْ أَتْرَكَكُمْ فِي مَسِيرٍ تَقْدَمُكُمْ: آیا ندانستید که من مربی شما هستم و شما را در مسیر پیشرفتتان رها نمی‌کنم!
- (۲) لِأَذْهَبُ إِلَى مَتَجَرِّ أَبِيكَ لِرُؤْيَا قِيَمَةِ بَعْضِ الْبِضَائِعِ الَّتِي أَحْتَاجُ إِلَيْهَا: باید برای دیدن قیمت بعضی کالاها که احتیاج داشتم به مغازه پدرت می‌رفتم!
- (۳) لَا يَكْذِبُ الْإِنْسَانُ أَبَدًا إِلَّا مَنْ هُوَ ضَعِيفٌ فِي النَّفْسِ وَ بَعِيدٌ، مِنَ الصَّدَاقَةِ: انسان هرگز دورغ نمی‌گوید مگر کسی که در درون ضعیف است و از راستی دور است!
- (۴) أَمْطَرَتِ السَّمَاءُ كَثِيرًا وَ أَصْحَبَتِ الطُّرُقَ غَيْرَ أَمْنَةٍ وَ اِمْتَنَعَ النَّاسُ مِنَ السَّفَرِ: آسمان بسیار می‌بارید و راهها ناامن گشته است و مردم از مسافرت کردن امتناع کردند!

۱۷۰- عین الصدیح:

- (۱) قَدْ تُزَيِّنُ السَّمَاءَ وَ الْأَرْضَ غَيُومٌ سَوْدَاءُ وَ بِيضَاءُ: گاهی ابرهای سیاه و سفید آسمان و زمین را زینت می‌دهند!
- (۲) ذُو السَّعَةِ مَنْ يُنْفِقُ مِنْ سَعَتِهِ عَنْ رَغْبَةٍ: توانمند کسی است که توانمندی خود را با میل می‌بخشد!
- (۳) لِيُصَلِّحَ هَذَا الْكَرْسِيَّ فِي الْمَصْنَعِ عَلَى يَدِ نَجَّارٍ مَاهِرٍ: این صندلی باید در کارخانه بدست نجار ماهری تعمیر می‌شد!
- (۴) تَنْمُو الْأَشْجَارُ وَ أَزْهَارُهَا الْجَمِيلَةُ مِنْ بَذْرِ صَغِيرٍ تَحْتَ الْأَرْضِ: درختان و زیبایی شکوفه‌های آن از بذر کوچکی زیر زمین نمو می‌کنند!

۱۷۱- « نهنگ آبی بزرگترین موجود زنده در جهان بشمار می‌آید! »:

- (۱) الحوت الأزرق يُصبح من أكبر الموجودات في الدنيا حيّة!
- (۲) يُحسب حوت الأزرق من أكبر الكائنات في العالم حيّة!
- (۳) يُعدّ الحوت الأزرق أكبر الكائنات الحيّة في العالم!
- (۴) الحوت الأزرق أكبر الكائنات الحيّة في العالم!

۱۷۲- « بر شماست پای بندی به مکارم اخلاقی، زیرا پروردگار مرا بخاطر آن‌ها مبعوث کرده است! »:

- (۱) يجب علىكم مكارم الأخلاق لأنّ الله بعثنا بسببها!
 - (۲) علىكم المكارم الأخلاقية فإنّ ربّنا بعثني لها!
 - (۳) يجب علينا المكارم الأخلاقية، فرّبّي بعثنا بها!
 - (۴) علىكم بمكارم الأخلاق فإنّ ربّي بعثني بها!
- ۱۷۳- « من حفر بئراً لأخيه وقع فيه! ». عین غیور المناسب للمفهوم:

- (۱) در فتاد اندر چهی کو کنده بود ز آنکه ظلمی بر سرش آینده بود!
- (۲) گرد خود چون کرم پیلہ بر متن بهر خود چه می‌کنی اندازه کن!
- (۳) چاه مکن بهر کسی اول خودت دویم کسی!
- (۴) هر عمل اجری و هر کرده جزائی دارد!

۱۷۴- عین الخطأ في ضبط حركات الكلمات:

- (۱) أَشْتَغِلُ فِي مَزْرَعَتِنَا الْكَبِيرَةِ كُلَّ يَوْمٍ!
- (۲) إِنِّي رَأَيْتُ خِصَالاً مِنْ هَذَا الرَّجُلِ تُعْجِبُنِي!
- (۳) فِي أَحَدِ الْأَيَّامِ كَانَ يَسْبَحُ فِي الْبَحْرِ وَ تَظَاهَرَ بِالْغَرَقِ!
- (۴) الدُّلْفُونَ مِنَ الْحَيَوَانَاتِ اللَّبُونَةِ الَّتِي تُرَضَعُ صِغَارَهَا!

۱۷۵- عین الخطأ في ضبط حركات الكلمات:

- (۱) على إمتداد الأنابىب توجّد أعمدة اتّصالات!
- (۲) ساعدت المرأة التي تصادمت بالسّيّارة!
- (۳) أيّ صناعة إيرانيّة تجذب السّاحن من كلّ العالم!
- (۴) يُعرّف الصّدیق عند المشاكل الكثيرة!

■ ■ عین الصحیح فی الإعراب و التحلیل الصرفی (۱۷۶ - ۱۷۸)

۱۷۶- « مئات الكلمات المعربة موجودة في اللغة العربية و هي ذات أصول فارسية! »:

- (۱) مئات: اسم- جمع سالم للمؤنث (مفردة: مائة)- معرب/ مبتدأ و مرفوع، و الجملة اسمية
- (۲) المعربة: مفرد مؤنث- اسم مفعول (مصدره: تعرب)- معرّف بآل/ مضاف إليه و مجرور
- (۳) موجودة: اسم- مفرد مؤنث- اسم مفعول (مشتق من فعل « وجد »)- نكرة- مبني/ خبر و مرفوع
- (۴) العربية: مفرد مؤنث- معرّف بآل- معرب/ مجرور بحرف الجر « في »؛ في العربية: جار و مجرور

۱۷۷- « مقبرة وادي السلام في النجف الأشرف من أكبر المقابر في العالم! »:

- (۱) العالم: اسم- مفرد مذكر- اسم فاعل (مشتق من فعل « علم »)- معرّف بآل/ مجرور بحرف الجر
- (۲) النجف: اسم- مفرد- معرفة (علم)- معرب/ مجرور بحرف الجر؛ في النجف: جار و مجرور
- (۳) الأشرف: مفرد مذكر- اسم تفضيل (مأخوذ من فعل « شرف »)- معرب/ مضاف إليه و مجرور
- (۴) مقبرة: مفرد مؤنث- اسم مكان (مشتق من مادة « قبر »)/ مبتدأ و مرفوع، و خبره « وادي » و الجملة اسمية

۱۷۸- « الصديقُ الحقِّيُّ يُعرَفُ عند الصَّعَابِ! »:

- (۱) الصديق: اسم- مفرد مذكر- معرّف بآل- معرب/ مبتدأ و مرفوع، و خبره « الحقِّيُّ »
- (۲) الحقِّيُّ: اسم- مفرد مذكر- معرّف بآل- معرب/ مضاف إليه و مجرور للمضاف « الصديق »
- (۳) الصعاب: جمع مكسر أو تكسير (مفردة: صعب، مذكر) - معرّف بآل- معرب/ صفة و مجرور بالتبعية
- (۴) يُعرَفُ: فعل مضارع- متعدّد- مجهول (= مبني للمجهول)/ فعل و مع نائب فاعله جملة فعلية و خبر

■ ■ عین المناسب للجواب عن الأسئلة التالية (۱۷۹-۱۸۵)

۱۷۹- عین كلمة « ما » شرطية:

- (۱) ما ظلمنا الله ولكن كُنّا نظلم أنفسنا!
- (۲) ما تحفظوا من القرآن يجب أن يؤثر فيكم!

(٣) ما خلقت السماوات و الأرض باطلاً فلنفكرُ فيها!
(٤) ما يكون في السماوات و ما يكون في الأرض مسبحٌ لله!

زبان عربی

١٨٠- عین حرف اللام جازماً:

(١) لمن أكبرُ الحماقات غير الأحمق؟
(٢) إذ قلنا للملائكة أسجدوا لآدم فسجدوا!
(٣) عندما يكلمنا الله فلنسمع كلامه!
(٤) لم يعمل لِدنياه لأنه كان معتقداً بالآخرة!

١٨١- عین المفعول لِس مبنياً:

(١) يحبُّ الناس هذه الألوان المفرحة كثيراً!
(٢) ارحموا هؤلاء العاملين الذين يعملون في المعمل!
(٣) أنت تعيش معي و لكنك لا تعرفني و لا تعجبني!
(٤) بعض المناطق في إيران يجذب السائحين من العالم!

١٨٢- عین كلمة «ما» منصوبة:

(١) العاقل لا يحدثُ الناس بكلِّ ما سمع!
(٢) ما تجزّون إلا بما كنتم تعملون!
(٣) ما أقدم من خير لنفسي سأجده عند الله!
(٤) خير الكلام ما قلَّ و دلَّ!

١٨٣- عین الخبر اسم نكرة:

(١) الذي عصى الرسولُ فرعونُ!
(٢) العلم خزائنُ يكشفها العلماء!
(٣) هذه أصفهانُ، المدينة الجميلة و التارخية! (٤) إحدى المحافظات قرب طهران مازندران!

١٨٤- عین الخبر لِس مقدماً على المبتدأ:

(١) في ماء البركة طائران مائيان!
(٢) في هذه الغابات شجراتٌ مختلفة!
(٣) لكل عقيدة احتمالُ الصدق و الكذب في العالم!
(٤) في ديننا نومٌ على علمٍ أحسنُ من صلاةٍ على جهل!

١٨٥- عین المفعول غِر موصوف بجملة:

(١) تتقلُّ أنابيب يشتريها المشتري إلى المخزن!
(٢) إننا قد نكره شيئاً لا نحبُّه و إن كان فيه خير!
(٣) يؤدِّي الوالدان دوراً مهماً لا يؤدِّيهِ غيرُهُما من الناس!
(٤) إن عرفت مكاتب تدعوك إلى الشرك فقد تعرف طريق الضلال!

۱۸۶- مطالعه و شناخت بسیار طولانی دوران پیش از تاریخ، متکی به کدام روش زیر است؟

- (۱) کشف آثار و مکان‌های باستانی
- (۲) تاریخ گذاری آثار باستانی
- (۳) کاوش‌های باستان‌شناسی
- (۴) تعیین سن آثار باستانی

۱۸۷- موردی که به تدریج سبب روی گردانی برخی از پیروان آیین برهمنی شد، کدام است؟

- (۱) آمیخته شدن با خرافات و رسوم سخت
- (۲) رسوم سخت قربانی کردن
- (۳) تشکیل دادن کاست یا طبقه ممتاز به وسیله برهمنان
- (۴) مناسک طاقت‌فرسای آیین آن

۱۸۸- نقوش و پیکره‌های برجامانده از دوره ایلامی نشان دهنده کدام مورد است؟

- (۱) زنان الهه‌های مادر مقدس بودند.
- (۲) زنان در امور اجتماعی و اقتصادی و دینی حضور چشمگیر داشتند.
- (۳) زنان مقام رفیعی در دولت داشتند.
- (۴) زنان در دربار دارای موقعیت و نفوذ فراوانی بودند.

۱۸۹- یکی از علل شکوهمندتر بودن آتشکده آذر فرنبغ در استان فارس کدام بود؟

- (۱) به موبدان اختصاص داشت.
- (۲) زنان دربار ساسانی در آن نیایش می‌کردند.
- (۳) شاه ساسانی در آن نیایش می‌کرد.
- (۴) ویژه درباریان بود.

۱۹۰- محبوب‌ترین خدای ایلامی، اینشوشیناک، خدای کدام شهر در دوره ایلام بود؟

- (۱) انشان
- (۲) چغازنبیل
- (۳) شوش
- (۴) سیمش

۱۹۱- با کدام روش سردار سورنا از سرداران اشکانی، در نبرد حران بر سپاه کراسوس رومی پیروز شد؟

- (۱) استفاده از جنگ و گریز در برابر رومیان
- (۲) کمین و غافلگیری سپاه روم
- (۳) تیراندازی به وسیله چابک سواران
- (۴) استفاده از طبل برای ترساندن دشمنان

۱۹۲- یکی از ویژگی‌های مهم هنر هخامنشی، در دوره باستان کدام است؟

- (۱) تقلید از دستاوردهای هنری اقوام مختلف
- (۲) طبیعت‌گرایی و تقلید از عناصر موجود در طبیعت
- (۳) ساختن کاخ‌های مجلل
- (۴) ساختن بناها در میان باغ‌های زیبا

۱۹۳- پیامبر (ص) پس از فتح مکه، هنگامی که کفار قریش سر تسلیم فرود آوردند، آن حضرت در مورد آنان، کدام روش را در پیش گرفت؟

- (۱) کعبه را از بت‌های مشرکان پاکسازی کرد.
- (۲) معلمانی را برای تعلیم احکام اسلام به کفار قریش انتخاب کرد.
- (۳) با حضور بسیاری از آنان مراسم حج برگزار کرد.
- (۴) از گناه و ظلم و ستم آنان به خود و مسلمانان چشم‌پوشی کرد.

۱۹۴- کدام خلیفه عباسی، تحت تأثیر وزیر قدرتمند خود، مرکز خلافت را از بغداد به مرو انتقال داد؟

- (۱) هارون الرشید
- (۲) مأمون
- (۳) هادی
- (۴) منصور

۱۹۵- کدام یک از مشهورترین مترجمان دوران نهضت ترجمه در دوران خلافت عباسیان نمی‌باشد؟

- (۱) اسحاق بن حنین (۲) خاندان بختیشوع (۳) خاندان برمکی (۴) حنین بن اسحاق صفحه ۱۷
- ۱۹۶- کدام فرد در دوران ضعف سامانیان، سپهسالار این دولت در خراسان بود؟
- (۱) محمود غزنوی (۲) سبکتگین (۳) الپتگین (۴) مسعود غزنوی

تاریخ

- ۱۹۷- نخستین مسجد چهار ایوانی مربوط به دوره سلجوقیان، در کدام شهر به یادگار مانده است؟
- (۱) شهر ری (۲) اصفهان (۳) نیشابور (۴) یزد
- ۱۹۸- در سده‌های نخستین قرون وسطا، پاپ با شاهان و اشراف اروپایی غربی به کدام اقدام دست زد؟
- (۱) پاپ برای رسالت خود به عنوان معلم دین و اخلاق تشکیلات پیچیده‌ای ایجاد کرد.
(۲) پاپ به همراه مقام‌های کلیسا هدایت جریان فکر و فرهنگ را به دست گرفت.
(۳) با حمایت پادشاهان و اشراف، برای جلوگیری از اندیشه مخالفان خود از تفتیش عقاید استفاده می‌کرد.
(۴) تلاش سیاسی و نظامی آنان، امپراتوری بیزانس را برای تسلط بر کلیسای رم ناکام گذاشت.
- ۱۹۹- دوران مسلمان شدن مغولان در ایران، از دوره کدام پادشاه آن شروع گردید؟
- (۱) غازان خان (۲) تکودار (۳) ابوسعید (۴) الجایتو
- ۲۰۰- شام آخر و لبخند زوکوند مشهورترین اثر نقاشی کدام هنرمند ایتالیایی است؟
- (۱) رافائل (۲) میکل آنژ (۳) دل سارتو (۴) لئوناردو داوینچی

جغرافیا

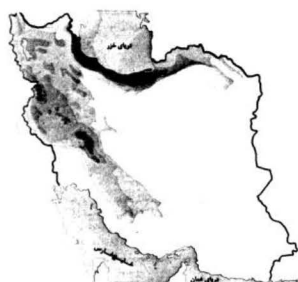
- ۲۰۱- پژوهشگر برای دستیابی به شناخت از مسئله‌ای که در ذهنش پدید آمده است از کدام عبارت به عنوان «صورت مسئله» استفاده می‌کند؟
- (۱) علت آلودگی هوای شهرهای بزرگ چیست؟
(۲) اثرات آلودگی هوای کلان شهرها بر سلامتی انسان
(۳) چرا میزان آلودگی هوا در شهرهای پرجمعیت بیشتر است؟
(۴) هوای کلان شهرها آلوده است.
- ۲۰۲- همه عبارات در مورد «مرزهای سیاسی ایران» درست است به جز:
- (۱) آخرین حد قلمرو زمینی، دریایی، هوایی کشور است.
(۲) طول مرزهای آبی و خشکی با هم برابر است.
(۳) قلمرو رسمی مدیریت سیاسی کشور را نشان می‌دهد.
(۴) در برقراری روابط با سایر کشورها تأثیر می‌گذارد.
- ۲۰۳- کدام عبارت در ارتباط با «منطقه کوهستانی غربی ایران» درست است؟
- (الف) چین خوردگی‌های دیواره مانندی است که به شکل منظم و موازی امتداد یافته است.
(ب) در مرز برخورد صفحات اوراسیا و شبه جزیره عربستان قرار دارد.
(ج) گنبد‌های نمکی و گل‌فشان‌ها زیباترین و فعال‌ترین پدیده‌های این منطقه هستند.
(د) تراکم ابرها و بارش در دامنه غربی آن بیش از دامنه شرقی است.

۲۰۴- به چه دلیل آب و هوا در «سواحل جنوبی کشور» گرم و شرجی است؟

- (۱) گرم بودن هوا و امکان صعود هوای مرطوب
(۲) رطوبت نسبی بالا و بارندگی زیاد
(۳) اختلاف شدید دما و تبخیر و تعرق زیاد
(۴) افزایش دما و عدم امکان صعود هوای مرطوب

جغرافیا

۲۰۵- با توجه به نقشه میانگین بارندگی سالانه ایران:



الف) آب موجود در کشور ما از چه طریقی تأمین می‌شود؟

ب) علت نابرابری بارش، میان نیمه غربی و شرقی کشور را مشخص کنید.

- (۱) ریزش‌های جوّی - وجود کوه‌های بلند و برف‌گیر در نیمه غربی کشور
(۲) ریزش‌های جوّی - بارندگی کم و نامنظم و توان بالای تبخیر در نیمه شرقی کشور
(۳) ریزش باران و برف در فصول سرد سال - نفوذ توده هوای مرطوب غربی
(۴) بهره‌برداری از آب‌های فرورفته در زمین در فصل گرم سال - نفوذ توده هوای مرطوب موسمی

۲۰۶- براساس تقسیمات کشوری در ایران کدام عبارت با مفهوم «بخش» مطابقت بیشتری دارد؟

- (۱) واحدی از تقسیمات کشوری با محدوده جغرافیایی معین که توسط فرماندار اداره می‌شود
(۲) از لحاظ نظام اداری تابع شهرستان است که از به هم پیوستن چند شهرستان به وجود آمده است.
(۳) از به هم پیوستن چند دهستان هم جوار شامل چندین مزرعه، مکان، روستا، احیاناً شهر به وجود آمده است.
(۴) واحدی از تقسیمات کشوری با محدوده جغرافیایی معین که از به هم پیوستن چند روستا، مکان و مزرعه هم‌جوار به‌وجود آمده است.

۲۰۷- کدام گزینه با دلیل «تولید انواع محصولات زراعی در کشور ایران» مطابقت بیشتری دارد؟

- (۱) تنوع آب و هوایی در ایران
(۲) گستردگی کشور در عرض جغرافیایی
(۳) موقعیت مساعد جغرافیایی
(۴) اختلاف شدید درجه حرارت روزانه در نواحی مختلف

۲۰۸- با ترکیب کدام ویژگی‌ها می‌توان «نواحی بارشی» ایران را مشخص نمود؟

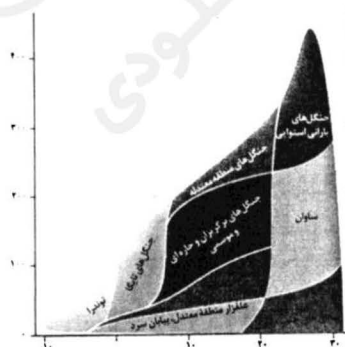
- (۱) میانگین بارش ماهانه، میانگین بارش روزانه، توزیع فصلی بارش
(۲) متوسط بارش روزانه، میانگین بارش ماهانه، میانگین بارش سالانه
(۳) میانگین بارندگی سالانه، توزیع فصلی بارش، حداکثر بارش روزانه
(۴) میانگین بارش سالانه، بالاترین میزان بارش ماهانه، حداکثر بارش روزانه

۲۰۹- کدام مورد از عوامل مهم هوازدگی در «کوهستان‌ها» به شمار می‌آید؟

- (۱) حرکت یخچال‌های کوهستانی
(۲) تغییر ساختمان شیمیایی سنگ‌ها
(۳) فعالیت آب‌های جاری
(۴) تغییرات دمای شبانه‌روز

۲۱۰- کدام عوامل ملاک طبقه‌بندی وایتکر در ترسیم مدل مقابل است؟

- (۱) شکل ناهمواری و جنس خاک
(۲) عرض جغرافیایی و تنوع پوشش گیاهی
(۳) دما و بارش
(۴) ارتفاع و بارش



- (۱) مسکو، انگلستان، فرانسه، چک
(۲) آلمان، ژاپن، ناحیه کلکته هند، لهستان
(۳) ولگا، ناحیه بمبئی هند، قفقاز، آمریکا
(۴) کانادا، ایتالیا، کره شمالی، چین

جغرافیا

۲۱۲- کدام عبارت به اولین و مهم‌ترین ناحیه از نواحی صنایع نو در جهان و ویژگی مهم آن اشاره می‌کند؟

- (۱) رور - پردازش اطلاعات و تبادل آن‌ها در مقیاس جهانی
(۲) دره سیلیکون - برقراری ارتباط با فناوری‌های روز دنیا و صدور کالا
(۳) تسوکوبا - متکی به فناوری پیشرفته و استفاده از متخصصان و محققان
(۴) ژاپن - ارتباط با میکروالکترونیک‌ها و ریزپردازنده‌ها
۲۱۳- کدام گزینه از ویژگی‌های نواحی پیرامون در «نظام سرمایه‌داری جهانی» است؟

- (۱) بازار خوبی برای تولیدات سایر نواحی هستند و بخش عمده‌ای از ثروت جهان را جذب می‌کنند.
(۲) با کمبود زیرساخت‌های صنعتی مواجه بوده و در میان نواحی دیگر نقش واسطه را ایفا می‌کنند.
(۳) از نظر توسعه صنعتی و فناوری‌های نوین در سطح پایین‌تری قرار دارند.
(۴) در ساختار اقتصادی و اجتماعی آن‌ها، تحولات فناورانه دیده می‌شود.
۲۱۴- تمامی عبارات مفهوم «مرز نواحی سیاسی» را به درستی بیان می‌کند به‌جز:

- (۱) حدود هر ناحیه را بر روی نقشه مشخص می‌کند.
(۲) حدّ اعمال اراده سیاسی نظام مدیریت را در یک ناحیه بیان می‌کند.
(۳) تأثیر تصمیم‌گیری‌های مدیریت سیاسی و اداری یک ناحیه را بیان می‌کند.
(۴) برای شناخت بهتر و آسان‌تر مکان‌های مختلف ترسیم می‌شود.
۲۱۵- کدام عبارت با ویژگی‌های «نظام سیاسی فدرال» مطابقت بیشتری دارد؟

- (۱) به‌صورت خودمختار اداره می‌شوند و در سیاست خارجی مستقل هستند.
(۲) قوانین آموزش و پرورش در ایالت‌های مختلف متفاوت است.
(۳) مجلس نمایندگان و مجلس سنا در هر ایالت قانون‌گذاری می‌کنند.
(۴) حدود اختیارات واحدهای سیاسی توسط حکومت مرکزی تعیین می‌شود.

علوم اجتماعی

۲۱۶- تفاوت جهان اجتماعی با بدن موجودات زنده در این است که عضویت در جهان اجتماعی و نظم میان اعضای آن

.....

- (۱) تکوینی است اما عضویت اعضا در بدن موجودات زنده و نظم آن‌ها ارادی است.
(۲) طبیعی است اما عضویت اعضا در بدن موجودات زنده، هستی آگاهانه‌ای دارد.
(۳) با قرارداد انسان‌ها به‌وجود می‌آید و عضویت اعضا در بدن موجودات زنده تکوینی نیست.
(۴) با اراده و آگاهی انسان‌ها تعریف می‌شود ولی عضویت اعضا در بدن موجودات زنده و نظم آن‌ها تکوینی است.

۲۱۷- پدیده‌های «جشن فارغ‌التحصیلی دانشجویان» و «به موقع سر قرار حاضر شدن» از نظر «ذهنی و عینی بودن» و «اندازه و دامنه» چگونه‌اند؟

- (۱) نامحسوس و کلان - عینی و خرد
(۲) عینی و متوسط - ذهنی و خرد
(۳) محسوس و کلان - نامحسوس و کلان
(۴) ذهنی و خرد - عینی و متوسط

علوم اجتماعی

۲۱۸- کدام یک، در رابطه با تغییر جهان اجتماعی، درست است؟

- (۱) کاهش و افزایش جمعیت، رشد و افول اقتصاد، تغییر زبان و لهجه از جمله دگرگونی‌هایی است که منجر به تغییر جهان اجتماعی شده و گاه به ظهور جهان اجتماعی جدید منجر می‌شود.
(۲) تفاوت‌هایی که در لایه‌های سطحی جهان اجتماعی رخ می‌دهد از نوع تفاوت‌های میان جهان‌های اجتماعی مختلف محسوب می‌شود و جهان اجتماعی با حفظ هویت خود دگرگون می‌شود.
(۳) هر جهان اجتماعی، تغییرات و تفاوت‌های مختلفی را در درون خود می‌پذیرد و تفاوت‌هایی که به ارزش‌های کلان و آرمان‌ها مربوط می‌شود از نوع تفاوت‌های میان جهان‌های اجتماعی مختلف است.
(۴) هر نوع تغییر در زندگی اجتماعی را می‌توان از نوع تغییر جهان اجتماعی دانست و تفاوت‌هایی که به حوزه ارزش‌ها، هنجارها و نمادها مربوط می‌شود از نوع تفاوت‌های میان جهان اجتماعی است.

۲۱۹- جهان اجتماعی جدید چگونه شکل می‌گیرد؟

- (۱) با ارزیابی ارزش‌ها و هنجارها
(۲) با شکل‌گیری هنجارها و نمادها
(۳) با تغییر جهان اجتماعی موجود و تثبیت الزام‌های آن
(۴) با تغییر جهان اجتماعی موجود و برداشته شدن الزام‌های آن
۲۲۰- معنای حقایق از جهت قرار گرفتن در قلمرو آرمانی و واقعی تغییرپذیرند، چیست؟

- (۱) امکان خروج از باطل و قبول حق وجود ندارد.
(۲) جهان‌های اجتماعی نمی‌توانند بر مدار حق یا باطل بچرخند.
(۳) حق و باطل بر مدار بینش و گرایش جهان‌های اجتماعی دچار تغییر می‌شود.
(۴) برای جهان‌های اجتماعی، امکان انحراف از حق و پذیرش باطل وجود دارد.

۲۲۱- کدام بخش از جهان اجتماعی، حق است؟

- (۱) آن بخش که مردم به آن عمل می‌کنند.
(۲) بخشی که مردم از آن جانبداری می‌کنند.
(۳) از نظر علمی صحیح و مطابق فطرت انسان باشد.
(۴) با روش‌ها و علوم تجربی قابل شناسایی باشد.
۲۲۲- تحرک اجتماعی صعودی، در جامعه‌ای که براساس ارزش‌های نژادی شکل می‌گیرد، برای چه کسانی فراهم است؟

- (۱) صرفاً برای یک نژاد خاص مهیاست.
(۲) منابع ثروت در اختیارشان باشد.
(۳) ارزش‌های دینی را به رسمیت بشناسند.

(۴) فعالیت‌هایی که هویت دینی افراد را آشکار کند، منع کنند.

۲۲۳- اگر در یک جهان اجتماعی، «بحران هویت» پدید آید، چه وضعیتی پیش می‌آید؟

- (۱) غرب‌زدگی
(۲) تعارض فرهنگی
(۳) تزلزل فرهنگی
(۴) دگرگونی هویت فرهنگی

۲۲۴- هرگاه یک جهان اجتماعی، با وجود به کارگیری تمامی ظرفیت‌های خود، از پاسخ‌گویی به نیازهای طبیعی و معنوی انسان‌ها باز بماند، چه چیزی رخ می‌دهد؟

- (۱) مرگ جهان اجتماعی
- (۲) خودباختگی فرهنگی
- (۳) تزلزل فرهنگی
- (۴) از خودبیگانگی

علوم اجتماعی

۲۲۵- جهان اجتماعی، چه موقع به تعامل و دادوستد می‌پردازد؟

- (۱) در تعامل با جهان‌های دیگر، بر عقاید و ارزش‌های خود پافشاری نکنند.
- (۲) موقعی که در مسیر تحولات هویتی خود، ارزش‌ها و عقاید جهان اجتماعی دیگر را قبول کرده و به آن ملحق شوند.
- (۳) هنگامی که اعضای آن، به طور فعال و خلاق و براساس نیازها، مسایل و مشکلات خود، با جهان اجتماعی دیگر رویارو شوند.
- (۴) زمانی که اعضای آن، بدون در نظر گرفتن نیازها و مسایل خود با جهان اجتماعی دیگر روبه‌رو شوند.

۲۲۶- فرهنگ، حاصل چیست و چه چیز را شکل می‌دهد و جهان اجتماعی چه نامیده می‌شود؟

- (۱) عقاید و خصوصیات ذهنی افراد - تجربه‌ها و خلقیات انسان‌ها - تکوینی
- (۲) آگاهی و عمل مشترک آدمیان - شیوه زندگی اجتماعی انسان‌ها - جهان فرهنگی
- (۳) هنجارها و رفتارهای فرد - ایجاد تناسب بین دو بخش ذهنی و فرهنگی - جهان تکوینی
- (۴) رفتار براساس اندیشه و تصمیم فرد - ابعاد اخلاقی، ذهنی و روانی انسان‌ها - جهان انسانی

۲۲۷- عبارت نادرست در رابطه با فرهنگ‌های مختلف کدام است؟

- (۱) عمر برخی فرهنگ‌ها کوتاه و برخی دیگر طولانی است.
- (۲) در طول زمان، در سرزمینی واحد، فرهنگ‌های متفاوتی پدید می‌آیند.
- (۳) در زمان واحد، در سرزمین‌های متعدد، فرهنگ‌های یکسانی شکل می‌گیرند.
- (۴) برخی عناصر فرهنگی، تداوم تاریخی و گسترش جغرافیایی بیشتری دارند و برخی این گونه نیستند.

۲۲۸- ویژگی استبداد قومی چه بود؟

- (۱) با وجود این که دارای هویتی غیراسلامی بود، از رویارویی با فرهنگ اسلامی دوری می‌کرد.
- (۲) به رغم هویت اسلامی خود، در رویارویی مستقیم با فرهنگ اسلامی قرار می‌گرفت.
- (۳) با وجود هویت اسلامی، چاره‌ای جز حذف مظاهر فرهنگ اسلامی نداشت.
- (۴) با وجود این که پشتوانه و پیشینه‌ای خارج از اسلام نداشت، ظاهر دینی خود را حفظ نمی‌کرد.

۲۲۹- به ترتیب، عبارت درست در مورد «دئیسم» و «روشنگری» کدام است؟

- (۱) به معنای اصالت انسان دنیوی و این جهانی است - رویکردی دنیوی و صرفاً این جهانی به هستی است.
- (۲) اعتقاد به خدایی که هیچ برنامه‌ای برای هدایت و سعادت بشر ندارد - راه شناخت حقیقت و موانع شناخت را معرفی می‌کند.

- (۳) مهم‌ترین ویژگی انسان شناختی فرهنگ معاصر غرب است - مبنای معرفت‌شناسی پذیرفته شده در فرهنگ غرب است.
- (۴) اعتقاد به خدایی که هیچ برنامه‌ای برای هدایت و سعادت بشر ندارد - به معنای اصالت انسان دنیوی و این جهانی است.

۲۳۰- شاهزادگان اروپایی، در جهت رقابت با قدرت کلیسا چه می‌کردند؟

- (۱) برای بروز و ظهور، اقتدار کلیسا را فرو ریختند.
- (۲) برای حذف کلیسا، به انتقاد به عملکرد آباء کلیسا پرداختند.

(۳) از حرکت‌های اعتراض‌آمیز کشیشانی حمایت کردند که با قدرت پاپ مخالف بودند.
(۴) به انتقاد به عملکرد آباء کلیسا پرداخته و دخالت دین در امور دنیوی را انکار کردند.

علوم اجتماعی

۲۳۱- به ترتیب «شکل‌گیری انقلاب فرانسه» و «نفوذ اقتصادی، سیاسی و فرهنگی در جوامع غیرغربی» در کدام یک از مراحل تکوین نظام نوین جهانی اتفاق افتاد؟

- (۱) پیوند قدرت با تجارت، سرمایه و صنعت - پیدایش قدرت‌های سیاسی سکولار
 - (۲) پیدایش قدرت‌های سیاسی سکولار - استعمار و ادغام جوامع در نظام نوین جهانی
 - (۳) پیدایش قدرت‌های سیاسی سکولار - به خدمت گرفتن مبلغان مذهبی
 - (۴) پیوند قدرت با تجارت، سرمایه و صنعت - استفاده از سازمان‌های فراماسونری
- ۲۳۲- چه عاملی امکان عبور از مرحله استعمار به استعمار نو را برای کشورهای استعمارگر فراهم می‌کند و چه چیزی قدرت چانه‌زنی در اقتصاد جهانی را از کشورهای استعمارزده می‌گیرد؟
- (۱) وابستگی کشورهای استعمارزده - تک محصولی شدن اقتصاد کشورهای استعمارزده
 - (۲) محدود شدن صادرات به یک ماده خام - نامتعادل شدن توزیع جهانی ثروت
 - (۳) حفظ فاصله کشورهای غربی و غیرغربی - محدود شدن واردات به یک ماده خام
 - (۴) نامتعادل شدن مبادلات تجاری در سطح جهانی - تبدیل اقتصاد کشورهای استعمارزده به بازار مصرف تولیدات کشورهای غربی

۲۳۳- دیدگاه نظریه پردازان لیبرال چه بود؟

- (۱) از هر نوع مداخله دولت در اقتصاد حمایت می‌کردند.
- (۲) سرمایه‌داران آزادانه به بهره‌کشی از کشاورزان می‌پرداختند.
- (۳) موانع پیشین مانند غیرقابل فروش بودن زمین را نزد صاحبان ثروت حفظ می‌کردند.
- (۴) آزادی فعالیت صاحبان سرمایه را ضامن پیشرفت جامعه می‌دانستند.

۲۳۴- آگوست کنت جامعه‌شناس فرانسوی، نسبت به جنگ چه نگرشی داشت؟

- (۱) جنگ نمی‌تواند در فرهنگ و جامعه جدید غربی ریشه داشته باشد.
- (۲) عملیات نظامی قدرت‌های غربی را در قبال مقاومت‌های کشورهای غیرغربی، توجیه می‌کرد.
- (۳) از مهم‌ترین عوامل وقوع جنگ‌ها، رقابت کشورهای اروپایی بر سر مناطق استعماری بود.
- (۴) سرمایه و صنعت به بازارهای مصرف و نیروی کار ارزان نیاز دارد و این امر با وقوع جنگ محقق می‌شود.

۲۳۵- به ترتیب از بازگشت نگاه معنوی و دینی به سطوح مختلف زندگی انسان‌ها طی قرن بیستم با چه عنوانی یاد می‌شود و اصالت بخشیدن به انسان دنیوی و این جهانی در طول قرن بیستم به چه چیزی انجامید؟

- (۱) دئیسم - خرافه پرستی
- (۲) افول سکولاریسم - پوچ گرایی
- (۳) پساسکولاریسم - معنویت‌های کاذب
- (۴) پروتستانتیسم - بحران معنویت

۲۳۶- کدام مورد جزء هدف علم منطق نیست؟

- (۱) کشف ضوابط تفکر و اندیشه
- (۲) ممانعت از بروز تمام اشتباهات ذهن
- (۳) یاری نمودن ذهن برای درست اندیشیدن
- (۴) معرفی عواملی که موجب سرعت و دقت در تفکر می‌شود.

۲۳۷- در تعریف فصل به «مفهوم اختصاصی یک نوع» و جنس به «مفهوم بیرونی مشترک میان چند نوع» کدام شرط رعایت نشده است؟

- (۱) مانع نیست - جامع نیست
 - (۲) جامع نیست - مانع نیست
 - (۳) مانع نیست - مرتبط نیست
 - (۴) مرتبط نیست - مرتبط نیست
- ۲۳۸- کدام گزینه در بیان ویژگی‌های مفهوم ذاتی و نحوه‌ی بازشناسی آن از مفهوم عَرَضی صحیح است؟

- (۱) گاهی برخی مفاهیم عَرَضی تمام ویژگی‌های مفهوم ذاتی را دارند.
- (۲) مقدم بودن درک و تصور ذاتی بر ذات، ویژگی اختصاصی ذاتی است.
- (۳) مفاهیم ذاتی به ندرت ویژگی «مقدم بودن بر ذات» را ندارند.
- (۴) ممکن است یک مفهوم ذاتی یک یا دو وصف از اوصاف مفهوم ذاتی را داشته باشد.

۲۳۹- به ترتیب جنس‌الاجناس «شادی و مزه» و جنس قریب «رنگ و ترس» کدام است؟

- (۱) کیف - کیف - کیف محسوس دیدنی - کیف نفسانی
- (۲) کیف - کیف - کیف محسوس - کیف محسوس
- (۳) کیف - عرض - کیف محسوس - کیف نفسانی
- (۴) عرض - کیف - کیف محسوس دیدنی - کیف نفسانی

۲۴۰- با توجه به مبحث اقسام تعریف، کدام یک درست است؟

- (۱) برخی از انواع تعریف نسبت به دیگری دارای قوت بیشتری هستند.
- (۲) دو قسم از اقسام تعریف منطقی، از شرایط و ضوابط تعریف، پیروی نمی‌کنند.
- (۳) آشنایی با قواعد تعریف، انسان را به تعریف دقیق و کامل مفاهیم، قادر می‌سازد.
- (۴) یکی از انواع تعریف حقیقی، شرح لفظ است که معنای یک مفهوم را توضیح می‌دهد.

۲۴۱- کدام عبارت درست نیست؟

- (۱) استدلال‌های منطقی متشکل از جمله‌های خبری هستند.
- (۲) الفاظ و کلماتی که دارای معنی نیستند، قضیه به حساب نمی‌آیند.
- (۳) جملاتی که با واقعیت مطابقت ندارند، قضیه محسوب نمی‌شوند.
- (۴) برخی جملات، انشائی هستند و تمایلات و خواسته‌های ما را مطرح می‌کنند.

۲۴۲- محتوای تمام گزینه‌ها درباره‌ی قضیه شرطی درست است، بجز:

- (۱) قضیه شرطی به دو قسم متصل و منفصل تقسیم می‌شود.
- (۲) قضیه شرطی متصل دارای دو جزء مقدم و تالی است.
- (۳) قضیه شرطی منفصل نیز مانند شرطی متصل، متضمن نوعی شرط است.
- (۴) قالب کلی تمام قضایای شرطی عبارتست از «اگر الف ب است، آن‌گاه ج د است»

فلسفه و منطق

۲۴۳- نقیض قضیه «هر جسمی میز است» کدام است و در صورت کاذب بودن یک قضیه، وضعیت صدق و کذب متضاد آن چگونه است؟

- (۱) بعضی جسم‌ها میز نیستند - حتماً صادق است.
- (۲) هیچ میزی جسم نیست - حتماً صادق است.
- (۳) بعضی جسم‌ها میز نیستند - با قطعیت نمی‌توان گفت صادق است یا کاذب
- (۴) بعضی جسم‌ها میز هستند - با قطعیت نمی‌توان گفت صادق است یا کاذب
- ۲۴۴- نتیجه استقرار همواره و مبنای اعتماد به علوم تجربی است.

- (۱) کلی و یقینی است - استقرار تام
- (۲) جزئی است و یقینی نیست - استقرار ناقص
- (۳) کلی است ولی یقینی نیست - استقرار تام
- (۴) کلی است ولی یقینی نیست - استقرار ناقص
- ۲۴۵- کدام یک درباره قیاس «اگر انسانی شاعر باشد، دارای طبع لطیف است، بعضی انسان‌های شاعر، نویسنده هستند» درست است؟

- (۱) قیاس اقترانی حملی است.
- (۲) قیاس اقترانی شرطی است.
- (۳) قیاس استثنایی رفع تالی است.
- (۴) قیاس استثنایی وضع مقدم است.
- ۲۴۶- کدام عبارت درباره نحوه نتیجه‌گیری در تمامی ضروب منتج قیاس اقترانی نادرست است؟

- (۱) از دو مقدمه کلی، نتیجه کلی حاصل می‌شود.
- (۲) از دو مقدمه موجه، نتیجه موجه بدست می‌آید.
- (۳) از یک مقدمه سالبه و یک مقدمه موجه، نتیجه سالبه حاصل می‌شود.
- (۴) از یک مقدمه کلی و یک مقدمه جزئی، نتیجه جزئی بدست می‌آید.
- ۲۴۷- کدام عبارت، نظر مخالفان ارسطویی است؟

- (۱) تنها دانستن منطق برای ممانعت از خطا در استدلال کافی نیست بلکه به کار بستن آن اهمیت دارد.
- (۲) با کاربرد منطق که گفته می‌شود ابزار استدلال‌های بشری است، نمی‌توان به معلومات جدیدی دست یافت.
- (۳) دانشمندان در علوم به کمک ابزارها به محتواهای جدید می‌رسند و آن محتواها را در تفکر مورد استفاده قرار می‌دهند و دانش را به پیش می‌برند.
- (۴) آن چه زمینه اصلی اشتباه یک استدلال را فراهم می‌کند، محتوا و ماده آن است و در همان ماده است که معمولاً فلاسفه و دانشمندان با هم اختلاف دارند.

۲۴۸- منبع کدام قضیه با بقیه متفاوت است؟

- (۱) عسل شیرین است. (۲) رنگ خون سرخ است. (۳) خورشید روشن است. (۴) جیوه فلز است.

۲۴۹- مغالطه موجود در کدام استدلال، از ناحیه ماده است؟

- (۱) هر آهنی فلز است، هر مسی فلز است. پس هر آهنی مس است.
- (۲) هر جیوه‌ای فلز است، هر فلزی مایع است. پس هر جیوه‌ای مایع است.

- (۳) آب از اکسیژن و ئیدروژن است، اکسیژن و ئیدروژن گاز هستند. پس آب گاز است. صفحه ۲۵
- (۴) بعضی مثلث‌ها قائم‌الزاویه هستند، بعضی مثلث‌ها متساوی‌الساقین هستند. پس بعضی قائم‌الزاویه‌ها متساوی‌الساقین هستند.

فلسفه و منطق

- ۲۵۰- رابطه علوم تجربی و مبانی فلسفی آن، با کدام رابطه تشابه دارد؟
- (۱) ساختمان و بنا
 - (۲) ساختمان و مواد و مصالح
 - (۳) کشتی و ناخدا
 - (۴) کشتی و لنگرهای آن
- ۲۵۱- کدام عبارت با نظریات پیروان رفتارگرایی، سازگار نیست؟
- (۱) یادگیری و شناخت نوعی رفتار است.
 - (۲) قوانینی همانند قوانین طبیعت بر رفتار انسان حاکم است.
 - (۳) شخصیت انسان از محیطی که در آن پرورش می‌یابد، متمایز است.
 - (۴) می‌توان رفتارهای انسان را پیش‌بینی و برای آن‌ها برنامه‌ریزی کرد.
- ۲۵۲- کدام مسئله قابلیت بررسی در فلسفه اولی را دارد؟
- (۱) حرکت و سکون اشیاء
 - (۲) بررسی مصادیق رابطه علی و معلولی
 - (۳) خصوصیات متعدد اشیاء
 - (۴) تمایز میان چیستی و هستی
- ۲۵۳- به چه دلیل یونان را مهد تفکر فلسفی می‌دانند؟
- (۱) تأملات بشر پیرامون هستی در یونان آغاز شد.
 - (۲) بسیاری از تاریخ‌نگاران فلسفه، یونان را مهد فلسفه می‌دانند.
 - (۳) در یونان بود که نخستین مجموعه‌ها یا قطعه‌ها به زبان فلسفی نوشته شد.
 - (۴) یونان سرچشمه اندیشه‌های رازگونه بشر است که رنگ ما بعدالطبیعی دارد.
- ۲۵۴- خدمتی که سقراط به فرمان خداوند به پیران و جوانان شهر خود می‌کرد، اثبات بود.
- (۱) نادانی مدعیان دانایی
 - (۲) رجحان فرمان خدا بر فرمان مردم
 - (۳) زیان‌آور بودن سرپیچی از قانون
 - (۴) اهمیت و تقدم تربیت روح نسبت به کسب مال و مقام
- ۲۵۵- راه حل افلاطون درباره معرفت حقیقی چه نام دارد و در کدام رساله بیان شده است؟
- (۱) نظریه مثل - جمهوری
 - (۲) تمثیل غار - جمهوری
 - (۳) نظریه مثل - تئیتوس
 - (۴) تمثیل غار - تئیتوس
- ۲۵۶- کدام عبارت با عقیده افلاطون درباره «روح» سازگار است؟
- (۱) روح، هماهنگی اجزای بدن است.
 - (۲) روح به واسطه بدن، جهان مثل را می‌شناسد.
 - (۳) انسان دارای دو بخش اصلی بدن و روح است.
 - (۴) روح بر بدن تسلط دارد و مبدأ حرکت و سکون است.
- ۲۵۷- کدام یک درباره علت‌غایی نادرست است؟

- (۱) جزء علل بیرونی محسوب می‌شود.
 (۲) منحصر به افعال ارادی انسان است.
 (۳) میل طبیعی در هر چیزی شبیه انگیزه و نیت در ذهن انسان است.
 (۴) علت غایی نظم و هماهنگی و هدفداری را در نظام طبیعت تأمین می‌کند.

فلسفه و منطق

۲۵۸- طبق نظر ارسطو، به ترتیب «نیک بختی واقعی» و «سعادت نهایی» کدام است؟

- (۱) شهروندی آزاد و وظیفه‌شناس بودن - شناخت مبدأ هستی
 (۲) شناخت مبدأ هستی - نداشتن افراط و تفریط در انواع خوشبختی
 (۳) نداشتن افراط و تفریط در انواع خوشبختی - شناخت مبدأ هستی
 (۴) همواره در حال تفکر و اندیشه بودن - نداشتن افراط و تفریط در انواع خوشبختی
 ۲۵۹- به ترتیب عبارات زیر، نظر پیروان کدام مکتب فلسفی است؟

- «سعادت در تسلیم شدن به قضای روزگار است - لذت یک خیر اصلی است»
 (۱) رواقیون - اپیکوریان
 (۲) کلیبیون - نوافلاطونیان
 (۳) نوافلاطونیان - اپیکوریان
 (۴) رواقیون - کلیبیون
 ۲۶۰- کدام گزینه نادرست است؟

- (۱) شهر اسکندریه قرن‌های متمادی محل تلاقی فلسفه یونانی و عرفان شرقی بود.
 (۲) کوشش‌های کنستانتین سبب گسترش و نفوذ فلسفه در یونان و روم گردید.
 (۳) کلیبیان، رواقیان و اپیکوریان هر یک به سبکی خود را به سقراط منسوب می‌کردند.
 (۴) حکمت نوافلاطونی آخرین فلسفه در حوزه تفکر یونانی است، که جدای از ادیان شکل گرفته بود.

روان‌شناسی

۲۶۱- منظور از سطح تجربی در نظریه‌ها چیست؟

- (۱) ساختار ظاهری و نحوه نگارش نظریه
 (۲) تجربه‌پذیری - آزمایشی بودن
 (۳) پژوهش‌پذیری - تجربه‌پذیری
 (۴) تبیین و کنترل پدیده
 ۲۶۲- کدام روش از طریق عینی و قابل تکرار در کسب شناخت موضوع، مورد استفاده قرار می‌گیرد؟

- (۱) روش‌های شهودی
 (۲) روش علمی
 (۳) زمینه‌یابی
 (۴) شیوه خردگرایانه
 ۲۶۳- یکی از مهم‌ترین عوامل محیطی که بر روی تفسیرات رشدی تأثیر می‌گذارد چیست؟
 (۱) آموزش
 (۲) تربیت اجتماعی
 (۳) همسالان
 (۴) یادگیری

۲۶۴- ویژگی‌های افراد و تغییراتی که در طول دوره زندگی، رخ می‌دهد در چه دوره‌هایی است؟

- (۱) جنینی تا سالمندی
 (۲) کودکی اول و دوم
 (۳) طفولیت، نوجوانی، بزرگسالی
 (۴) جنینی تا میان سالی

۲۶۵- از نظر تکاملی، احساس کدام نوع از محرک‌ها برای بقای موجود زنده حیاتی است؟

۲۶۶- وقتی صدایی به گوش ما می‌رسد، تحریک هر یک از گیرنده‌های حسی تابع چه موردی است؟

(۲) شدت محرک

(۱) افزایش توجه

(۴) ثبات نسبی

(۳) شناخت محرک معین

روان‌شناسی

۲۶۷- عامل دیگری که علاوه بر عامل فیزیولوژیکی ذهنی فرد اثر دارد کدام است؟

(۴) مشاهده

(۳) اجتماعی

(۲) درونی

(۱) روان‌شناختی

۲۶۸- در چه مدت زمانی، ردی از اطلاعات در حافظه حسی باقی می‌ماند؟

(۴) یک ثانیه

(۳) یک دقیقه

(۲) 7 ± 2 دقیقه

(۱) بلافاصله

۲۶۹- نقش کدام حافظه، همانند یک تخته سیاه می‌باشد؟

(۴) رویدادی

(۳) حسی

(۲) کاری

(۱) معنایی

۲۷۰- احتمال شکل‌گیری حافظه کاذب در چه صورتی وجود دارد؟

(۲) فراموشی

(۱) بازشناسی تکراری اطلاعات

(۴) خطای اضافه کردن

(۳) انکار

۲۷۱- به چه علت تصور افراد در مورد واژه مسئله، مثبت نیست؟

(۲) ترس از شکست

(۱) عدم آگاهی در مورد راه حل مسئله

(۴) ناکامی در درک موضوع مسئله

(۳) تکراری بودن موضوع

۲۷۲- روبه‌رو شدن با محدودیت امکانات، فرد را با چه موضوعی روبه‌رو می‌کند؟

(۲) تمایز بخشی اهداف

(۱) تکرار روش اجرا

(۴) روش پس ختا

(۳) حل مسئله

۲۷۳- در چه صورتی مسئله به راه‌حل‌های منطقی و درست منجر نمی‌شود؟

(۲) داشتن موانع بسیار

(۱) تکراری بودن

(۴) تصور مبهم

(۳) بی‌هدف بودن

۲۷۴- عبارت «فرد از بین انتخاب‌های مختلف، بهترین را برمی‌گزیند» تعریفی از کدام واژه است؟

(۲) حل مسئله

(۱) اقدامات راهبردی در دسترس

(۴) تفکر

(۳) تصمیم‌گیری

۲۷۵- وقتی از «مهم و معمولی بودن یک تصمیم‌گیری» صحبت می‌شود اشاره به چه موردی شده است؟

(۴) انتخاب‌ها

(۳) الویت

(۲) اهمیت

(۱) تفاوت‌ها

۲۷۶- نام دیگر عامل انگیزشی که یکی از عوامل تشکیل دهنده رفتار انسان است، چیست؟

(۴) محرک

(۳) ادراکی

(۲) هیجانی

(۱) زیستی

۲۷۷- نظام باورهای ما را چه چیزی شکل می‌دهد؟

(۲) یادگیری فردی

(۱) وراثت (خانواده)

(۴) انگیزه‌های درونی

(۳) اعتقاد قوی به چیزی که شناخت داریم.

۲۷۸- ناهماهنگی شناختی داشتن در یک فرد به چه معناست؟

(۱) عدم تمرکز در انتخاب یک هدف واحد

۳) داشتن دو شناخت هم زمان و تناقض که با یکدیگر متناقض هستند.

۴) عدم کنترل خواسته‌های روانی - شناختی

روان‌شناسی

۲۷۹- در حوزه روان‌شناسی سلامت چه مواردی ارتباط تنگاتنگ و متقابلی دارند؟

۲) سلامت جسمانی - ویژگی‌های روان‌شناختی

۱) سلامت روانی - محیط

۴) ویژگی‌های روان‌شناختی - وراثت - محیط

۳) ادراک اجتماعی - باورها و نظام ارزشی فرد

۲۸۰- پیوستار سلامت و بیماری بیانگر چیست؟

۲) با بالا رفتن سلامت بیماری هم افزایش می‌یابد.

۱) بیماری یا سلامت دو جنبه جداگانه نیستند.

۴) نیازهای انسان در این پیوستار تغییری نمی‌کند.

۳) توجه به سلامتی در مقابل کاهش بیماری

۱۰۱- اگر $a^2 = 5$ و $b = -2$ باشد، حاصل $(a+b)^3 - (a-b)^3$ کدام است؟

- (۱) -108 (۲) -76 (۳) 76 (۴) 108

۱۰۲- عدد ۶ را ۶ بار در خودش ضرب کرده سپس عدد حاصل را ۳ بار بر عدد ۴ تقسیم می‌کنیم. حاصل به‌صورت عدد توان‌دار کدام گزینه است؟

- (۱) 3^6 (۲) $1/5^6$ (۳) 6^3 (۴) $1/5^9$

۱۰۳- مجموع مکعب عدد ۹ و عدد ۱۲۵ بر کدام عدد اول بخش‌پذیر است؟

- (۱) ۳ (۲) ۱۳ (۳) ۵۹ (۴) ۶۱

۱۰۴- نقطه $(2, 1)$ رأس سهمی $y = x^2 + ax - b$ می‌باشد. حاصل $b - a$ ، کدام است؟

- (۱) -1 (۲) ۱ (۳) -9 (۴) ۹

۱۰۵- برای تابع خطی $f(x)$ داریم $f(x) + 3f(-x) = 3x - 2$ ، شیب تابع کدام است؟

- (۱) $-\frac{3}{2}$ (۲) $\frac{2}{3}$ (۳) $-\frac{2}{3}$ (۴) $\frac{3}{2}$

۱۰۶- تابع $f: \{-1, 1, 2\} \rightarrow B$ مفروض است. مجموعه B کدام است؟

- (۱) $\{0, 2, 3\}$ (۲) $\{1, 2, 3\}$ (۳) $\{0, 3\}$ (۴) $\{0, 2\}$

۱۰۷- تابع $f: A \rightarrow B$ مفروض است. اگر اعضای A ، ۲۰ عدد طبیعی باشند و B زیر مجموعه اعداد صحیح نامثبت باشد، آن‌گاه کدام گزینه درست است؟

- (۱) مجموعه B نامتناهی است.
(۲) صفر عضو مجموعه B است.
(۳) معادله $f(x) - x = 0$ ریشه ندارد.
(۴) تعداد اعضای مجموعه B ، ۲۰ می‌باشد.

۱۰۸- نقیض گزاره‌ای $p \vee q \Rightarrow r$ ، کدام است؟

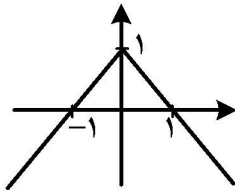
- (۱) $\sim r \Rightarrow (\sim p \vee \sim q)$
(۲) $\sim r \Rightarrow (\sim p \wedge \sim q)$
(۳) $(\sim p \wedge \sim q) \Rightarrow \sim r$
(۴) $(\sim p \vee \sim q) \Rightarrow \sim r$

۱۰۹- نقض گزاره شرطی $p \Rightarrow q$ هم‌ارز کدام یک گزاره است؟

- (۱) $\sim p \vee q$ (۲) $p \wedge \sim q$
(۳) $\sim p \wedge q$ (۴) $p \vee \sim q$

۱۱۰- به‌ازای کدام مقادیر x ، معادله $[-x] + 2[x] - 1 = 3$ ، برقرار است؟

- (۱) $4 \leq x < 5$ (۲) $(5 < x < 6) \cup \{4\}$
(۳) $5 < x < 6$ (۴) $(5 < x < 6) \cup \{-4, 4\}$



۱۱۱- شکل زیر نمودار کدام تابع است؟

(۱) $f(x) = 1 - |x|$

(۲) $f(x) = |x| - 1$

(۳) $f(x) = |x - 1|$

(۴) $f(x) = -|x - 1|$

۱۱۲- f تابع همانی و g تابع ثابت است. اگر $f(x+1) + g(3) = x + 3$ ، باشد کدام گزینه درست است؟

(۲) $f(x+1) = x$

(۱) $f(2) + g(3) = 5$

(۴) $g(x) = 2$

(۳) $g(x) = 3$

۱۱۳- تابع مکان بر حسب زمان یک خودرو به صورت $f(x) = \begin{cases} 125x & 0 \leq x \leq 2 \\ 250 & 2 < x < 2.5 \\ 100x & 2.5 \leq x \leq 4.5 \end{cases}$ می باشد، سرعت متوسط این

خودرو کدام است؟

(۲) ۱۰۰

(۱) ۹۵

(۴) ۱۲۵

(۳) ۱۱۲.۵

۱۱۴- به ازای کدام مقدار n معادله $nP(n+1, 3) - (2n-2)C(n, 2) = 20(n^2 + 1)$ برقرار است؟

(۲) ۴

(۱) ۳

(۴) ۶

(۳) ۵

۱۱۵- یک سکه را پرتاب می کنیم. اگر رو آمد ۲ تاس و اگر پشت آمد ۳ تاس را پرتاب می کنیم، تعداد حالات ممکن کدام است؟

(۲) ۲۵۲

(۱) ۲۱۶

(۴) ۴۳۲

(۳) ۲۸۸

۱۱۶- یازدهمین جمله یک دنباله حسابی ۵۲ و جمله نوزدهم آن ۹۲ است. جمله سی ام آن کدام است؟

(۲) ۱۴۵

(۱) ۱۴۲

(۴) ۱۵۲

(۳) ۱۴۷

۱۱۷- اضلاع یک مثلث قائم الزاویه تشکیل تصاعد حسابی می دهند، اگر محیط این مثلث ۲۴ باشد، مساحت آن کدام است؟

(۲) ۱۶

(۱) ۱۲

(۴) ۲۸

(۳) ۲۴

۱۱۸- حاصل $(\frac{m^{\frac{1}{2}}}{m^2})^{-4}$ کدام است؟

(۲) m^2

(۱) ۱

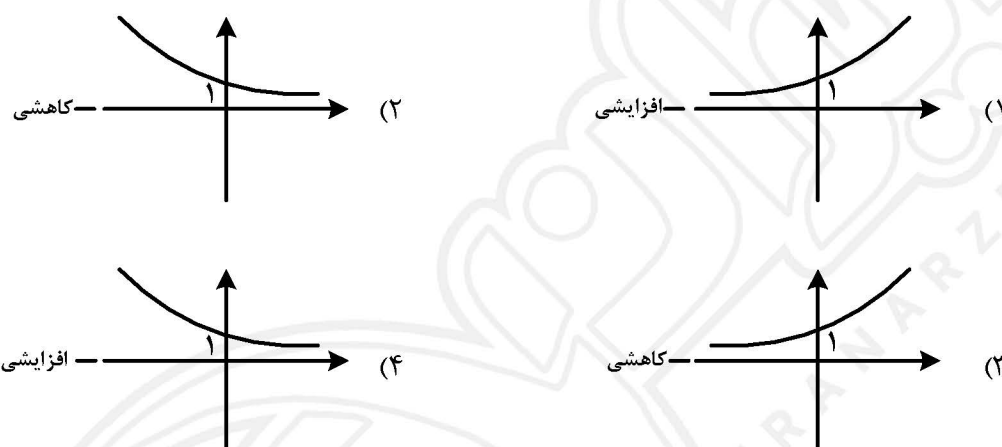
(۴) m^6

(۳) m^4

۱۱۹- در یک دنباله هندسی صعودی به صورت $۲, a, ۹, b, \dots$ مجموع پنج جمله اول کدام است؟

$$\begin{array}{ll} \frac{۲۱۱}{۸} & (۱) \\ \frac{۲۱۱}{۴} & (۲) \\ \frac{۲۴۳}{۴} & (۳) \\ \frac{۲۴۳}{۸} & (۴) \end{array}$$

۱۲۰- نمودار $y = ۳^x$ کدام است و به چه صورت است؟



اقتصاد

۱۲۱- کدام گزینه بیانگر پاسخ درست و کامل پرسش‌های زیر است؟

- الف) اگر بپذیریم انسان موجودی کمال جو است، برآورده شدن قسمتی از انتظاراتش منجر به: — در او خواهد شد.
 ب) دستیابی به بیشترین میزان تولید و فراهم ساختن سطح بالاتری از رفاه برای انسان، ملاک سنجش، چیست؟
 ج) ارتقاء دانش فنی چه باوری را متزلزل می‌نماید؟

د) شرایط استفاده از منابع و امکانات دارای قابلیت متعدد، لازمه چشم‌پوشی از چه هزینه‌ای است؟

ه) کدام گروه از کالاها، به ترتیب: ضروری، واسطه‌ای و تجملی است؟

(۱) الف) به وجود آمدن احساس بی‌نیازی ب) مصرف هرچه بیشتر ج) استفاده درست از منابع د) تولید ه) خوراک، آب و لوستر

(۲) الف) گذشت از نیازهای تازه شکل‌یافته و حذف آن‌ها ب) تأمین رفاه زیاد و رفع نیازهای تجملی ج) بی‌حد و حصر بودن نعمت‌های الهی د) استهلاک ه) مسکن، خوراک و گوشی تلفن

(۳) الف) شکل‌گیری عطش کمتر برای رفع نیازهای جدید ب) رفع نیازهای نامحدود انسان ج) قابلیت مصارف متعدد منابع د) تجارت ه) فرش گران‌قیمت، گلگیر ماشین و مسکن

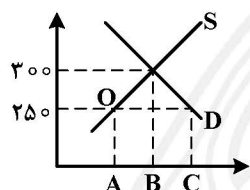
(۴) الف) شکل‌گیری نیازهای جدید ب) بهترین روش استفاده از منابع و امکانات ج) محدودیت منابع در دسترس د) فرصت ه) پوشاک، لاستیک ماشین و فرش دستبافت

۱۲۲- پاسخ درست و کامل سؤالات زیر در کدام گزینه مطرح شده است؟

- (الف) تولیدکننده برای جلوگیری از ضرر یا زیان و کسب سود بیشتر کدام گزینه انتخاب می‌کند؟
 (ب) مواد استخراجی از معادن در فعالیتهای صنعتی مربوط به کدام یک از عوامل تولید است؟
 (ج) وجوه پرداختی در جریان تولید بابت حقوق کارکنان و خریدهای جاری، از چه محلی تأمین می‌شود؟
 (د) به‌طور کلی، نیازهای عمده تولیدکنندگان کالا و خدمات مختلف به چند دسته اصلی تقسیم می‌شود و چه نام دارد؟
 (ه) کدام عامل در برگیرنده مجموعه امکاناتی است که به‌عنوان حاصل کار گذشته انسان در جریان تولید مورد استفاده قرار می‌گیرد؟

- (۱) (الف) استخدام نیروی کار لازم (ب) نیروی انسانی یا کار (ج) سود (د) سه دسته: منابع طبیعی - سرمایه - تکنولوژی (ه) مدیریت
 (۲) (الف) به‌کارگیری سرمایه‌های مالی لازم (ب) تکنولوژی (ج) سرمایه (د) پنج دسته: طبیعت - کار - سرمایه - مدیریت - تکنولوژی (ه) منابع طبیعی
 (۳) (الف) اجاره کردن محل مناسبی برای فعالیت (ب) سرمایه (ج) مزد یا حقوق (د) چهار دسته: منابع طبیعی - نیروی انسانی - سرمایه - مدیریت (ه) تکنولوژی
 (۴) (الف) فراهم کردن بازار خوبی برای فروش محصولات خود (ب) منابع طبیعی (ج) سرمایه مالی (د) سه دسته: منابع طبیعی، نیروی انسانی، سرمایه (ه) سرمایه

۱۲۳- باتوجه به نمودار زیر، که مربوط به عرضه و تقاضای نوعی کالا است، در قیمت ۲۵۰ ریال کمبود عرضه کدام است؟



- (۱) A-C
 (۲) B-C
 (۳) A-B
 (۴) O-A

۱۲۴- کدام گزینه بیانگر پاسخ درست و کامل پرسش‌های زیر است؟

- (الف) در رابطه با معنا و مفهوم صعودی بودن منحنی عرضه، همه موارد به استثنای مورد — درست است.
 (ب) با پایین رفتن سطح عمومی قیمت‌ها:
 (ج) در جدول عرضه و تقاضای نوعی کالا، قیمت تعادلی برابر با ۹۰ واحد پولی، و تعداد تقاضا با این قیمت، برابر با ۱۰۰ واحد بوده است، از فروشنده در صورت عرضه کدام تعداد می‌توان انتظار کاهش قیمت داشت؟
 (د) کدام عکس‌العمل، وضعیت مازاد عرضه نوعی کالا را به سمت قیمت تعادلی پیش می‌برد؟
 (ه) انگیزه مصرف‌کنندگان از خرید کالا چیست؟ و درباره تأثیرپذیری آن‌ها در رابطه با خرید کالا، کدام مورد درست است؟

- (۱) (الف) با افزایش قیمت، مقدار عرضه کالا، افزایش می‌یابد (ب) قدرت خرید پول کاهش می‌یابد (ج) ۱۰۰ (د) افزایش مقدار تولید (ه) رفع نیاز - رقابت با دیگران، تورم، گرانبها بودن کالا
 (۲) (الف) رابطه عرضه و قیمت یک رابطه مستقیم است (ب) مصرف‌کنندگان تمایل چندانی برای خرید نخواهند داشت (ج) ۹۰ (د) افزایش قیمت (ه) کسب سود - سلیقه خودشان - قیمت سایر کالاها
 (۳) (الف) با کاهش قیمت کالایی، تقاضا برای آن نیز تقلیل می‌یابد (ب) قدرت خرید پول افزایش می‌یابد (ج) ۱۱۰ (د) کاهش قیمت (ه) رفع نیاز - قیمت، درآمد، سلیقه خودشان قیمت سایر کالاها
 (۴) (الف) با کاهش قیمت، مقدار عرضه کالا نیز کاهش می‌یابد (ب) تولیدکنندگان با رغبت بیشتر به تولید و عرضه کالا می‌پردازند (ج) ۸۰ (د) کاهش مقدار خرید (ه) کسب سود - قیمت، درآمد، سلیقه خودشان، قیمت سایر کالاها

۱۲۵- کدام گزینه در بردارنده پاسخ درست و کامل پرسش‌های زیر است؟

(الف) چرا در محاسبه تولیدکل جامعه باید از محاسبه ارزش کالاهای واسطه‌ای صرف‌نظر کرد؟

(ب) کدام مورد یکی از اقلام تشکیل‌دهنده تولید ناخالص داخلی است؟

(ج) در چه روشی از طریق حاصل جمع مبالغ مزد، اجاره، سود متعلق به تمامی خانوارها تولید کل جامعه محاسبه می‌شود؟

(د) در رابطه با شروط محاسبه و سنجش فعالیت‌های تولید اعم از تولید کالاها و خدمات در حسابداری ملی کدام

مورد نادرست است؟

(ه) در برگیرنده این اقلام در آمد: در آمد حقوق‌گیران، دستمزدها، در آمد صاحبان سرمایه، در آمد صاحبان املاک

و مستغلات، در آمد صاحبان مشاغل آزاد مربوط به کدام یک از شاخص‌های تحلیل شرایط اقتصادی است؟

(۱) الف) چون این کالاها، کالاهای مستقلی نیستند. (ب) کالاهای واسطه‌ای (ج) تولید (د) فعالیت‌هایی که به تولید کالا

یا خدمات نهایی منتهی شوند. (ه) در آمد سرانه

(۲) الف) زیرا ارزش آن‌ها در بطن کالاهای نهایی است. (ب) تولید خارجیان مقیم ایران (ج) در آمدی (د) تولید در

محدوده زمانی معینی صورت گیرد. (ه) در آمد ملی

(۳) الف) چون ارزش اقتصادی آن‌ها در ترکیب با کالاهای دیگر تحقق می‌یابد. (ب) کالاهای تکمیلی (ج) هزینه‌ای

(د) قانونی و مجاز باشد. (ه) تولید ناخالص داخلی

(۴) الف) زیرا این کالاها صرفاً ویژگی تکمیلی دارند و به تنهایی فاقد ارزش اقتصادی‌اند. (ب) تولیدات ایرانیان مقیم

خارج (ج) ارزش افزوده (د) از بازار عبور کنند. (ه) تولید ناخالص ملی

۱۲۶- کدام گزینه مبین پاسخ درست و کامل پرسش‌های زیر است؟

الف) پیامد حجم زیاد پول نسبت به تولید یک جامعه چیست؟

(ب) دریافت و پرداخت در معاملات به کدام صورت، پول را وسیله مناسبی برای پرداخت‌های آینده نشان می‌دهد؟

(ج) دستیابی دولت به هدف تنظیم و کنترل اقتصاد از طریق کاهش مخارج و افزایش مالیات‌ها مربوط به چیست؟

(د) حسابی که پول مشتری برای مدتی نامعین در آن نگهداری می‌شود و مشتری می‌تواند با مراجعه به بانک موجودی

این حساب را در هر زمان که بخواهد دریافت کند، کدام است؟

(ه) استفاده از پول در موقعیت‌های خاص برای مخارج غیرقابل پیش‌بینی بیانگر کدام یک از وظایف پول در عرصه

اقتصاد جامعه است؟

(۱) الف) فزونی قدرت خرید پول (ب) پول فلزی (ج) سیاست انبساط مالی (د) سپرده دیداری (ه) وسیله سنجش ارزش

(۲) الف) فزونی عرضه بر تقاضا (ب) مبادله پایاپای (ج) سیاست انبساط پولی (د) سپرده کوتاه‌مدت (ه) وسیله سنجش ارزش

(۳) الف) کاهش سطح عمومی قیمت‌ها (ب) اسکناس (ج) سیاست انقباض مالی (د) سپرده پس‌انداز (ه) وسیله پرداخت در

مبادلات

(۴) الف) کاهش قدرت خرید پول (ب) حواله‌های بانکی (ج) سیاست انقباض پولی (د) سپرده بلندمدت (ه) وسیله پس‌انداز و

حفظ ارزش

۱۲۷- پاسخ درست و کامل پرسش‌های زیر در کدام گزینه مطرح شده است؟

- (الف) بانک‌ها به‌طور غیرمستقیم از طریق کدام مورد در سرمایه‌گذاری‌ها شرکت می‌کنند؟
 (ب) اسنادی که زمان بازپرداخت آن‌ها یک سال یا کمتر است چه نام دارد و دو نمونه از آن کدام است؟
 (ج) در رابطه با ویژگی‌های اجاره به شرط تملیک به‌عنوان یکی از عقود اسلامی، کدام مورد نادرست است؟
 (د) زمانی که مدیران مؤسسات تجاری اروپا در قرون ۱۷ و ۱۶ متوجه این نکته شدند که هیچگاه موجودی صندوق آن‌ها به صفر نمی‌رسد، چه اندیشه‌ای در ذهن آن‌ها به‌وجود آمد؟
 (ه) در صورتی که طلبکار قبل از زمان سررسید «—» به پول آن نیاز پیدا کند، می‌تواند آن را پشت‌نویسی کرده و با دریافت مبلغ کمتری طلب خود را به دیگری انتقال دهد.

- (۱) (الف) فروش ارز (ب) اسناد اعتباری کوتاه‌مدت - چک و برات (ج) مشتری باید اقساط خود را تأدیه نماید. (د) بهره حفظ و تأمین امنیت پول تجار را کاهش دهند. (ه) برات
 (۲) (الف) عملیات اعتباری (ب) اسناد اعتباری میان‌مدت - چک و سفته (ج) مستأجر باید به تعهدات خود عمل کند (د) بخشی از بهره وام‌های دریافتی را نیز به صاحبان سپرده‌ها بدهند. (ه) چک مسافرتی
 (۳) (الف) فروش اقساطی (ب) اسناد اعتباری کوتاه‌مدت - سفته و برات (ج) طبق این قرارداد بانک مورداجاره را تهیه کرده و در اختیار خود نگه می‌دارد (د) پول‌های راكد در صندوق را به‌کار گیرند. (ه) سفته
 (۴) (الف) عملیات مالی (ب) اسناد اعتباری بلندمدت - حواله و اوراق مشارکت (ج) در پایان مدت اجاره مشتری مالک عین مال مورد اجاره می‌شود (د) بهره سپرده‌های را دو برابر کنند. (ه) پول ثبتي

۱۲۸- کدام گزینه در بردارنده پاسخ درست و کامل سوالات زیر است؟

- (الف) منابع مالی، چه نوع اوراقی، فقط برای انجام امور تجاری به‌کار گرفته می‌شود؟
 (ب) به‌کارگیری وجوه دریافتی از محل فروش اوراق قرضه، در مقایسه با اوراق مشارکت، در امور چه طرح‌هایی نیز مجاز است؟
 (ج) اوراق قابل معامله‌ای که بر روی آن، اطلاعاتی شامل میزان مشارکت تعهدات و منافع صاحب آن در یک شرکت درج شده است چه نام دارد؟

- (د) در بورس‌های کالا معمولاً کدام کالاها مورد معامله قرار می‌گیرند؟
 (ه) مردم در سرمایه و سود شرکت‌ها شریک می‌شوند، با استفاده از این روش سرمایه‌های اندک مردم جمع‌آوری می‌شود و در قالب منابع قابل توجه سرمایه «—» را تأمین می‌کند این کار مهم از طریق «—» انجام می‌شود.

- (۱) (الف) اوراق مشارکت (ب) عمرانی (ج) اوراق قرضه (د) ضروری (ه) شرکت‌های سهامی خاص - بازار سرمایه
 (۲) (الف) سهامی شرکت‌های سهامی (ب) بازرگانی (ج) اوراق سهام (د) واسطه‌ای (ه) شرکت‌های سهامی عام - بورس
 (۳) (الف) اسناد خزانه (ب) خدماتی (ج) اوراق مشارکت (د) نهایی (ه) شرکت‌های نسبی - بورس
 (۴) (الف) اوراق قرضه (ب) تولیدی (ج) اسناد خزانه (د) تجملی (ه) شرکت‌های تضامنی - بازار سرمایه

۱۲۹- پاسخ درست و کامل دو پرسش زیر در کدام گزینه مطرح شده است؟

الف) کلیه تولیدکنندگان برای انجام دادن فعالیت‌های تولیدی خویش به عوامل مختلفی نیازمندند، کدام مورد در این رابطه نیاز فراگیر نیست؟

ب) در رابطه با واقعیت کدام مورد نادرست است؟

۱) الف) طبیعت ب) عوامل تأثیرگذار بر تصمیم تولیدکنندگان برای تولیدی عبارت است از قیمت کالا، درآمد، قیمت سایر کالاها

۲) الف) نیروی کار ب) انگیزه تولیدکنندگان از تولید یک کالا، کسب سود است لذا با افزایش قیمت یک کالا، میزان تولید و عرضه آن افزایش می‌یابد.

۳) الف) مواد اولیه ب) افزایش قیمت کالا سبب می‌شود، تولیدکنندگان جدید وارد میدان شده با امید کسب سود به فعالیت بپردازند.

۴) الف) تجهیزات ب) وقتی در بازار قیمت از سطح قیمت تعادلی بالاتر برود، مازاد عرضه به‌وجود خواهد آمد.

۱۳۰- میزان تولید کل کشوری در سه سال متوالی به‌ترتیب: ۳۵۰۰ و ۴۷۵۰ و ۷۲۴۰ هزار میلیارد ریال برآورده شده است. با انتخاب سال اول به‌عنوان سال پایه مقدار تولید کل در سه سال مورد نظر برحسب قیمت‌های سال اول سال پایه به: ۳۵۰۰، ۴۳۶۰ و ۶۸۲۰ تغییر یافته است، براساس این محاسبات به‌ترتیب از راست به چپ:

الف) افزایش مقدار تولید در سال: دوم و سوم کدام است؟

ب) افزایش قیمت‌ها در سال: دوم و سوم، چیست؟

ج) کدام اعداد مربوط به پدیده تورم در سال دوم و سوم در این جامعه است؟

۱) الف) ۸۶۰-۳۳۲۰ ب) ۳۹۰-۴۲۰ ج) ۴۲۰-۳۹۰

۲) الف) ۸۶۰-۳۳۲۰ ب) ۳۹۰-۴۲۰ ج) ۴۲۰-۳۹۰

۳) الف) ۸۶۰-۳۳۲۰ ب) ۴۲۰-۳۹۰ ج) ۴۲۰-۳۹۰

۴) الف) ۸۶۰-۳۳۲۰ ب) ۳۹۰-۴۲۰ ج) ۴۲۰-۳۹۰

۱۳۱- کدام مورد مربوط به نقش دولت در اقتصاد امروز جامعه است؟

۱) جمع‌آوری مالیات برای تأمین هزینه‌های مربوط به فعالیت‌های اجتماعی و دفاعی

۲) حفظ نظم و امنیت و مدافع ملت‌ها در مقابل دشمنان داخلی و خارجی

۳) پرداخت حقوق کارکنان کشوری و لشکری و سایر هزینه‌های جاری دولت، به‌علاوه اعمال اقدامات خاص در مواقع

قحطی و گرانی

۴) مقابله با تورم حفظ ثبات اقتصادی هدایت جامعه در مسیر رشد و توسعه اقتصادی و ایجاد اشتغال کامل

۱۳۲- کدام گزینه در بردارنده پاسخ درست و کامل پرسش زیر است؟

الف) وجوهی که شهرداری بابت: نظافت شهر، آسفالت کردن خیابان‌ها، حفظ زیبایی شهر، ایجاد پارک، پست، آب، برق، گاز و تلفن دریافت می‌کند چیست و تحت چه عنوانی است؟
ب) به آن گروه از مخارج دولتی که صرف ساخت بنا یا خرید کالاهایی می‌شود که با بقای اصل آن‌ها قابل استفاده است، چه می‌گویند؟

ج) هزینه‌های «—» هزینه‌هایی هستند که به‌طور دائم وجود دارند و متناسب با سیاست‌های دولت تغییر می‌یابند.

د) یکی از مهم‌ترین دستگاه‌های دولتی که در اجرای بودجه نقش اساسی برعهده دارد کدام است؟

هـ) بودجه از زمان تهیه تا اجرا مراحل را طی می‌کند سومین مرحله آن کدام است؟

۱) الف) بهای بهینه‌سازی - عوارض شهرداری ب) هزینه‌های انتقالی ج) اداری د) کمیسیون اقتصادی مجلس هـ) تصویب بودجه

۲) الف) بهای پاکسازی محیط‌زیست - عوارض نوسازی ب) هزینه‌های مولد ج) انتقالی د) بانک مرکزی هـ) نظارت بر اجرای بودجه

۳) الف) بهای خدمات - عوارض شهرداری ب) هزینه‌های سرمایه‌ای ج) جاری د) خزانه‌داری هـ) اجرای بودجه

۴) الف) بهای شهروندی - عوارض شهرسازی ب) هزینه‌های شالوده‌ای ج) کارکنان د) سازمان برنامه و بودجه هـ) تأمین اعتبارات بودجه

۱۳۳- کدام گزینه در بردارنده پاسخ درست و کامل دو سؤال زیر است؟

الف) کالائی که برای تأمین نیازهای اولیه مصرف‌کنندگان تولید می‌شود چه نام دارد؟

ب) برای جلوگیری از اشتباه در محاسبه تولید کل جامعه را برای محاسبه به‌کار می‌گیرند و سپس پاسخ را با هم مقایسه می‌کنند.

۱) الف) کالاهای واسطه‌ای ب) هر سه روش

۲) الف) کالاهای ضروری ب) حداقل دو روش

۳) الف) کالاهای تکمیلی ب) دو روش: هزینه‌ای و درآمدی

۴) الف) کالاهای نیم‌ساخته ب) روش ارزش افزوده و روش تولید

۱۳۴- کدام گزینه مبنای پاسخ درست و کامل دو پرسش زیر است؟

الف) «سیاست بازارباز» چیست و توسط چه نهادی اعمال می‌شود؟

ب) چنانچه بانک‌ها اقدام به وام دادن نمایند در صورتی که حجم پول موجود برای انجام معاملات کافی باشد در این شرایط:

۱) الف) خرید اوراق «مشارکت» - مجمع عمومی بانک‌ها ب) اشتغال کامل را موجب شده، نرخ بیکاری را کاهش خواهد داد

۲) الف) انقباض و انبساط پولی - مجمع عمومی بانک‌ها ب) این امر باعث رونق اقتصادی و خوشحالی مردم جامعه خواهد شد.

۳) الف) فروش «اوراق مشارکت» - بانک مرکزی ب) اعطای وام توسط بانک‌ها حجم پول در گردش را افزایش داده و زمینه بروز تورم را فراهم می‌آورد.

۴) الف) فروش اوراق «مشارکت» - بانک مرکزی ب) موجبات افزایش قدرت پول داخلی در معاملات خارجی و در واقع تجارت بین‌المللی را فراهم خواهد کرد.

۱۳۵- این مطلب مربوط به کدام یک از مؤلفه‌های اقتصاد مقاومتی است؟

«سرمایه‌گذاری خارجی در صورتی می‌تواند به پیشرفت کمک کند که عوامل داخلی تولید را تقویت کند، در غیر این صورت سرمایه‌گذاران خارجی در زمان بحران ممکن است تصمیم به خارج کردن سرمایه بگیرند و اگر رشد اقتصادی منبع داخلی نداشته باشد با خروج منابع خارجی متوقف خواهد شد.»

- (۱) درونزایی
(۲) برونگرایی و گسترش ارتباطات
(۳) مقاوم‌سازی در برابر فشارها و تهدیدات
(۴) کاهش اتکای بودجه و تراز تجاری به درآمدهای نفتی

زبان و ادبیات فارسی

۱۳۶- کدام عبارت از لحاظ تاریخ ادبیات کاملاً درست است؟

- (۱) صنعت ترجمه و ارتباط با ادبیات اروپا نشر را به سمت تکلف و پیچیدگی سوق داد.
(۲) عواملی چون ضعف دولت قاجار و شکست ایران از روسیه سبب ایجاد بازگشت ادبی شد.
(۳) صبای کاشانی و قآنی شیرازی از جمله غزل‌سرایان سبک بازگشت ادبی بودند.
(۴) انجمن ادبی خاقان به ریاست فتحعلی‌شاه در تهران تشکیل شد و سپس عبدالوهاب نشاط انجمن ادبی دایر کرد.

۱۳۷- کدام عبارت از ویژگی‌های نثر دوره سامانی است؟

- (۱) افزایش کاربرد لغات عربی
(۲) حذف افعال به قرینه
(۳) تمثیل و استشهاد به آیات و احادیث
(۴) بهره‌گیری کمتر از لغات عربی

۱۳۸- کدام یک از ویژگی‌های شعر عصر بیداری است؟

- (۱) توجه به محتوا بیش از صور خیال
(۲) توجه به صور خیال بیش از محتوا
(۳) پیروی از اسلوب‌های کهن
(۴) تکرار زبان، تخیل و اندیشه

۱۳۹- کدام یک ویژگی زبانی نثر دوره هندی است؟

- (۱) آوردن تتابع اضافات
(۲) کاربرد ضرب‌المثل‌های فارسی
(۳) تصنع و تکلف
(۴) استفاده از آیات و احادیث

۱۴۰- کدام شاعران همگی در قرن یازدهم می‌زیستند؟

- (۱) بابا فغانی - صائب تبریزی - بیدل دهلری
(۲) محتشم کاشانی - وحشی بافقی - بابا فغانی
(۳) کلیم کاشانی - وحشی بافقی - صائب تبریزی
(۴) کلیم کاشانی - صائب تبریزی - بیدل دهلری

۱۴۱- بنیادی‌ترین تفکر درون‌مایه شعر عصر بیداری کدام است؟

- (۱) علوم و فنون جدید
(۲) آزادی
(۳) قانون
(۴) وطن

۱۴۲- کدام آثار همگی آمیزه‌ای از نثر و نظم اند؟

- (۱) صد پند - موش و گربه - گلستان
(۲) سمعات - گلستان - بهارستان
(۳) گلستان - دلگشا - بهارستان
(۴) بهارستان - سمعات - اخلاق الاشراف

۱۴۳- نویسنده «روزگار سپری شده مردم سالخورده - زمین سوخته - آینه‌های دردار - زمستان» به ترتیب چه کسانی هستند؟

- (۱) محمود دولت آبادی - احمد محمود - اسماعیل فصیح - هوشنگ گلشیری
- (۲) محمود دولت آبادی - احمد محمود - محمدرضا سرشار - اخوان ثالث
- (۳) علی مؤذنی - سید مهدی شجاعی - اسماعیل فصیح - اخوان ثالث
- (۴) علی مؤذنی - سید مهدی شجاعی - محمدرضا سرشار - هوشنگ گلشیری

۱۴۴- آثار «انوار سهیلی - محاکمة اللغتين - تحفة الاحرار» به ترتیب از چه کسانی است؟

- (۱) حسین بایقرا - حمداله مستوفی - عبید زاکانی
- (۲) حسین واعظ کاشفی - حسین بایقرا - جامی
- (۳) سلمان ساوجی - سلطان حسین بایقرا - عبید زاکانی
- (۴) ملا حسین کاشفی - حمداله مستوفی - جامی

۱۴۵- کدام عبارات درباره سبک دوره معاصر درست است؟

- (الف) مکتب‌های ادبی و فلسفی قرن نوزده و بیست در ادبیات داستانی تأثیر دارد.
- (ب) کوتاهی جملات و حذف افعال در نثر این دوره مشاهده می‌شود.
- (ج) تفکر شاعر آرمانی و آسمانی و معنوی است.
- (د) آرایه‌های بدیعی و بیانی به‌طور تصنعی نفوذ چشمگیری در شعر این دوره دارد.

- (۱) ج - د (۲) ب - د (۳) الف - ج (۴) الف - ب

۱۴۶- عنوان اولین منظومه نیما چه بود و در کدام قالب سروده شده بود؟

- (۱) ای شب، قطعه
- (۲) افسانه، چهارپاره
- (۳) قصه رنگ پریده، شعر نو نیمایی
- (۴) قصه رنگ پریده، مثنوی

۱۴۷- نام وزن کدام بیت «رمل مسدس محذوف» است؟

- (۱) بت خود را بشکن خوار و ذلیل
- (۲) در جهان اینچنین سرد و سیاه
- (۳) ای مسلمانان فغان از جور چرخ چنبزی
- (۴) مهر از تو ندیدم و وفا هم

۱۴۸- نام بحر مقابل کدام بیت درست است؟

- (۱) الهی سینه‌ای ده آتش افروز
- (۲) به میدان محبت خونهایش از که بستانم
- (۳) گر نه آن زلف سیه قصد شبیخون دارد
- (۴) بد انجام رفت و بد اندیشه کرد

۱۴۹- به شاعرانی که زندگی هنری آنان در دوره جاهلی و عصر اسلامی سپری شده، چه می‌گویند و سرآمد آنان کیست؟

- (۱) مَهَجَر، جبران خلیل جبران
- (۲) کلاسیک‌های نو، احمد زکی ابوشادی
- (۳) معلقه‌گو، امرؤ القیس
- (۴) مَخْضَرَم، حسان بن ثابت انصاری

۱۵۰- وزن واژه مقابل کدام مصرع درست است؟

- (۱) اسیرین نخواهد خلاصی زنیسد
(۲) سرو چمان من چرا میل چمن نمی‌کند
(۳) اختیارم نیست چون گرداب در سرگشتگی
(۴) دروغ و بدی کار اهریمن است
- (فعولن فعولن فعولن فعل)
(مفتعلن فاعلن مفتعلن فاعلن)
(فاعلاتن فاعلاتن فعلاتن فع لن)
(فعولن فعولن فعولن فعولن)

۱۵۱- نشانه‌های هجایی چند واژه براساس (U--) است؟

- (۱) رضایت - نشیمن - زبان‌دان
(۳) نشانه - فرشته - گلایه
- (۲) گرفتار - دلیران - عجایب
(۴) دویدیم - سپاهی - شرایط

۱۵۲- این بیت فاقد کدام اختیار شاعری است؟

«پیروی پیر خرابات کن»

- (۱) تغییر کمیت مصوت‌ها تبدیل مصوت کوتاه به بلند
(۳) ابدال
(۲) بلند بودن هجای پایانی
(۴) تغییر کمیت مصوت‌ها تبدیل مصوت بلند به کوتاه

۱۵۳- نشانه‌های هجایی کدام بیت به دو صورت دسته‌بندی می‌شود؟

- (۱) در طلب چشم تو دور به آخر رسید
(۲) گر بدین گونه سر زلف تو افشان ماند
(۳) شبی ز روی عرقناک او سخن سرکن
(۴) تا خیل غمش در دل ناشاد من آمد
- آه که آن هم نشد حاصل دوران ما
هر چه مجموعه دل‌هاست پریشان ماند
پی شکستن بازار ماه و پروین باش
هر جا که دلی بود به امداد من آمد

۱۵۴- وزن کدام بیت با «دریغ قافله عمر کانچنان رفتند»

- (۱) گریبان تو را از دست چون دادم ندانستم
(۲) گرت کسی بپرستد ملامتش نکنم من
(۳) درخت دوستی بنشان که کام دل به‌بار آرد
(۴) ز مرغ صبح ندانم که سوسن آزاد
- که گردشان به هوای دیار ما نرسد» یکسان است؟
که تا دامن محشر چاک خواهد شد گریبانم
تو هم در آینه بنگر که خوشتن بپرستی
نهال دشمنی برکن که رنج بی‌شمار آرد
چه گوش کرد که با ده زبان خموش آمد

۱۵۵- وزن کدام بیت ناهمسان است؟

- (۱) گفتم به نیرنگ و فسون پنهان کنم ریش درون
(۲) در نگاهش شش‌گفته روح سحر
(۳) حق ز رخت کرده ظهور ای صنم
(۴) چه تدبیر سازم چه درمان کنم
- پنهان نمی‌ماند که خون برآستانم می‌رود
بر لبانش ترانه توحید
این چه ظهور است و چه نور ای صنم
که از غم بفرسود جان در تنم

۱۵۶- قافیه در کدام بیت، نادرست است؟

- (۱) حق آن نور و حق نورانیان
(۲) از زراعت خاک‌ها شد سنبله
(۳) دل زهر یاری غنایی می‌خورد
(۴) روح او با روح شه در اصل خویش
- کاندر آن بحرند همچون ماهیان
داروی مو کرد مو را سلسله
دل ز هر علمی صفایی می‌برد
پیش از این تن بوده هم پیوند و خویش

۱۵۷- وزن بیت زیر، کدام است؟

- «مستوری من روی ریا پوشی نیست
مستعل فاعلات مفعول فعولن
(۱) مستعل فاعلات مفعول فعولن
(۲) مستعل مستعل مستعل فع لن
(۳) مفعول مستعل مفعولن فع
(۴) مفعول مفاعیل مفاعیل فعل

۱۵۸- در همه ابیات اختیار زبانی تغییر مصوت کوتاه به بلند و مصوت بلند به کوتاه وجود دارد، به جز:

- (۱) هر چند مه ما را از ما خبری نیست
(۲) تا پای تو از دایره عهد برون شد
(۳) هر چند نگه می کنم از روی حقیقت
(۴) زو نور گرفتست جهان جمله سراسر
دل برده ای از ما دل ما را اثری نیست
در هستی خویشم به سر تو که سری نیست
یک لحظه تو را سوی دل ما نظری نیست
بی نور بماندیم و سوی ما شرری نیست

۱۵۹- وزن کدام مصراع در مقابل آن درست نیست؟

- (۱) آن کس که ز عاشقی خبر دارد = مفعول مفاعیلن مفاعیلن
(۲) نور رخ تو قمر ندارد = مفعول مفاعیلن فعولن
(۳) وصال جستن عاشق نشان بی خبری است = مفاعیلن فعلاتن مفاعیلن فعْلن
(۴) ماه شب گمراهان، عارض زیبای توست = مفتعلن فاعلن مفاعیلن فاعلات

۱۶۰- آرایه های مقابل کدام بیت کاملاً درست است؟

- (۱) خود نبود و گر بود تا به قیامت آزری
(۲) مشنو ای دوست که غیر از تو مرا یاری هست
(۳) چو سرو از راستی بر زد علم را
(۴) قضا به ناله مظلوم و لابه محروم
بت نکند به نیکویی چون تو بدیع پیکری (جناس افزایی - تلمیح)
یا شب و روز بجز فکر توام کاری هست (اغراق - حسن آمیزی)
ندید اندر جهان تاراج غم را (استعاره - حسن تعلیل)
دگر نمی شود ای نفس بس که کوشیدی (جناس اختلاقی - تشخیص)

۱۶۱- در تمام اشعار «حسن آمیزی» وجود دارد به جز:

- (۱) به استخوان سرد علفها چسبیده ام.
(۲) روشنی را بچشم شب یک دهکده را وزن کنیم.
(۳) آشنا هستم با سرنوشت تر آب عادت سبز درخت.
(۴) مثل این است که شب نمناک است، غم من لیک غمی غمناک است.

۱۶۲- کدام آرایه در بیت زیر وجود ندارد؟

- «بیستون کندن فرهاد نه کاری است شگفت
تلمیح - جناس - تضاد - ایهام تناسب
شور شیرین به سر هر که فتد کوه کن است»
(۲) ایهام - تلمیح - تضاد - مجاز
(۴) جناس - ایهام تناسب - کنایه - استعاره
(۳) ایهام تناسب - ایهام - مجاز - تلمیح

۱۶۳- در کدام بیت آرایه اسلوب معادله وجود دارد؟

- (۱) درین دریا کسی از صدق دستی بر نمی دارد
(۲) اظهار عجز بر در ظالم روا مدار
(۳) که گذشته است از این بادیه دیگر که امروز
(۴) نتوان به آه لشکر غم را شکست داد
که دل را چون صدف گنجینه گوهر نمی رسازد
اشک کباب موجب طغیان آتش است
نبض ره می زند و سینه صحرا گرم است
این ابر از نسیم پریشان نمی شود

۱۶۴- در کدام ابیات پارادوکس وجود دارد؟

- (الف) تو نه مثل آفتابی که حضور و غیبت اقتد
(ب) زان سوی بحر آتش گر خوانی ام به لطف
(ج) مثال عشق پیدایی و پنهان
(د) جهان را بلندی و پستی تویی
- (۱) ج - د (۲) ب - ج (۳) الف - د (۴) الف - ب

۱۶۵- در کدام بیت سجع وجود دارد؟

- (۱) تا نقش می‌بندد فلک کس را نبوده است این نمک
(۲) تا دل به مهرت داده‌ام در بحر فکر افتاده‌ام
(۳) آخر نگاهی باز کن وقتی که بر ما بگذری
(۴) صورتگر دیبای چین رو صورت یارم ببین
- ماهی ندانم یا ملک فرزند آدم یا پری
چون در نماز استاده‌ام گویی به محرابم دری
یا کبر منعت می‌کند کز دوستان یادآوری
یا صورتی بر کش چنین یا ترک کن صورتگری

زبان عربی

■ ■ عَيْنِ الْأَصْحَاحِ وَالْأَدَقِّ فِي الْجَوَابِ لِلترجمة من أو إلى العربية (۱۶۶-۱۷۲)

۱۶۶- «كُلُّ شَيْءٍ فِي السَّمَاوَاتِ وَالْأَرْضِ يُسَبِّحُ لِلَّهِ وَ يَسْجُدُ لَهُ بِاسْلُوبِ نَفْسِهِ!»:

- (۱) هر چیز خدا را در آسمان و زمین تسبیح می‌کند و برای او از طریق خویش سجده می‌کند!
(۲) همه چیزها خدا را در آسمانها و زمین به پاکی یاد می‌کنند و از طریق خود بر او سجده می‌کنند!
(۳) هر چیزی که در آسمانها و زمین است خدا را تسبیح می‌کند و به روش خود برای او سجده می‌کند!
(۴) همه آن چیزهایی که در آسمانها و زمین هستند خدا را یاد می‌کنند و به اسلوب خویش سجده می‌کنند!

۱۶۷- «بعد أن كثرت أدوات القتل و التخریب، شعر مخترع الدّینامیت بالذّنب و بخيبة الأمل!»:

- (۱) بعد از اینکه ابزارهای کشتار و خرابی زیاد شد، مخترع دینامیت احساس گناه و ناامیدی کرد!
(۲) بعد از افزایش وسیله‌های قتل و خونریزی، مخترع دینامیت به احساس پوچی و گناه دچار شد!
(۳) وقتی ابزار کشتن و خرابی زیاد شد، کاشف دینامیت دچار احساس گناه و ناامیدی گردید!
(۴) ابزارهای کشتن و خرابی زیاد شد و مخترع دینامیت احساس گناه و پوچی نمود!

۱۶۸- « لأكثر البلاد مناطق خلافة و تاريخية و ثقافية، و من أهم أعمال منظمة اليونسكو هو أن تقوم بتسجيلها! »:

(۱) کشورهای متعددی وجود دارند که دارای مناطق فرحبخش و تاریخی هستند، و از کارهای مهم سازمان یونسکو ثبت کردن آنهاست!

(۲) بسیاری از کشورها دارای منطقه‌های دلربا و آثار تاریخی و فرهنگی‌اند، و از مهمترین کارهای مؤسسه یونسکو سامان‌دهی آنهاست!

(۳) بیشتر کشورها، مناطقی جذاب و تاریخی و فرهنگی دارند، و از مهمترین کارهای سازمان یونسکو این است که به ثبت کردن آنها بپردازد!

(۴) کشورهای بسیاری هستند که منطقه‌های زیبا و آثار تاریخی فرهنگی دارند، و کار مهمتر سازمان یونسکو این است که به ثبت آنها اقدام کند!

۱۶۹- « يستخدم بعضُ الديوانات الدول المتعددة لطرد عدوها، و عندما تتأكد من ابتعاده ترجع إلى بيوتها! »:

(۱) برخی از حیوانات هستند که برای دور شدن از درندگان از حيله‌های فراوانی استفاده می‌کنند و زمانی که از دور کردن دشمنان مطمئن شدند به خانه‌های خود مراجعت می‌کنند!

(۲) بعضی حیوانات، حيله‌های متعددی را برای دور کردن دشمن خود بکار می‌برند و هنگامی که از دور شدن او مطمئن می‌شوند به خانه‌های خود برمی‌گردند!

(۳) حيله‌های متعددی را برخی حیوانات برای کنار گذاشتن شکارچیان خود بکار می‌برند و پس از اطمینان از دور شدن آنها بسوی خانه‌های خود برمی‌گردند!

(۴) حیوانات بعضی از آنها برای دور کردن دشمنان خود چاره‌اندیشی‌هایی دارند و پس از اطمینان از دور شدن دشمنان به خانه خود برمی‌گردند!

۱۷۰- عین الخطأ:

(۱) إن تبادل المفردات بين اللغات يجعلها غنيّة: تبادل کلمات بین زبانها آنها را غنی می‌سازد!

(۲) علينا أن نلین للناس لنحصل على قلوبهم: باید با مردم نرم باشیم تا دل‌های آنان را بدست آوریم!

(۳) يحاول العلماء دائماً أن يعرفوا أسرار الظواهر: سعی دانشمندان همواره اینست که اسرار پدیده‌ها، شناخته شود!

(۴) يحفظ ربّي الكريم بلادي من شرور الحادثات: پروردگار کریم من، کشورم را از پیشامدهای ناگوار حفظ می‌کند!

۱۷۱- « اهتمام ورزیدن به کاشتن درخت بر هر فردی از ما واجب است! »:

(۱) الانتباه بأن نغرس الأشجار لازم على كل الأفراد منّا!

(۲) الاهتمام بزرع الأشجار من الواجب على كل فرد منّا!

- (۳) الاهتمام بغرس الشجر واجب على كل فرد منا!
(۴) الالتفات بأن يُغرس الشجر من اللازم على كل الأفراد منا!

زبان عربی

۱۷۲- « پس از اینکه نوبل دینامیت را اختراع کرد جنگها زیاد شد! »:

- (۱) بعد ما اخترع النوبل دینامیتاً ازدادت الحروب!
(۲) بعد اختراع نوبل الدینامیت كثرت حروب!
(۳) بعد أن أُخترع الدینامیت بواسطة نوبل كثرت الحروب!
(۴) بعد أن اخترع نوبل الدینامیت ازدادت الحروب!

۱۷۳- عین غیری المناسب فی المفهوم:

- (۱) « لا یوجد أحدٌ کاملاً إلا الله »:
همه حمّال عیب خوشتنیم طعنه بر عیب دیگران چه زنیم!
(۲) لا شيء أحقّ بالسّجن من اللّسان:
زبان بند کردن به هر قید و بند بسی به زگفتار ناسودمند!
(۳) الحیاة مستمرّة، سواء ضحكت أم بکیت:
برآنچه می گذرد دل منه که دجله بسی پس از خلیفه بخواهد گذشت در بغداد!
(۴) من لم یؤدّبهِ الوالدان صغیراً یؤدّبهِ الزّمنُ:
پرتو نیکان نگیرد هر که بنیادش بد است تربیت نا اهل را، چون گردکان برگنبد است!

۱۷۴- عین الخطأ فی ضبط حركات الكلمات:

- (۱) تُعدُّ النّفایات الصّناعیّة تهْدیْدًا لنظام الطّبیعة!
(۲) ظنَّ المزارعُ أنّ البومات هی الّتی تأکلُ أفرّاح الطّیور!
(۳) یتمّ التّوازنُ فی الطّبیعة من خلالِ وجودِ روابطٍ مُتداخلةٍ!
(۴) إنّه شاهدٌ یوماً فلاحاً عجوزاً یغرسُ فسیلةَ جوزٍ فتعجّبَ منه!

۱۷۵- عین الخطأ فی ضبط حركات الكلمات:

- (۱) لا فقرَ أشدُّ من الجهلِ و لا عبادةَ مثلُ التّفکر!
(۲) هؤلاء یعلّمونَ و یفقهونَ الجاهلَ، هؤلاء أفضلُ!
(۳) كانتَ مجموعةٌ کبیرةٌ من الفئرانِ تهجمُ علی الخضروات!
(۴) إنّه ممرٌّ تحتَ الأرضِ طولُهُ أكثرُ من عَرْضِهِ و له مدخلٌ و مخرجٌ!

■ ■ عین الصحيح في الإعراب و التحليل الصرفي (١٧٦-١٧٨)

١٧٦- « قال أنوشروان: أحسنت يا شىخ! »:

- (١) أنوشروان: اسم- مثنى مذكر- معرفة(علم)- معرب/ فاعل لفعل « قال » و مرفوع
 - (٢) شىخ: اسم- مفرد مذكر- معرفة(علم)/ منادى، و « يا » حرف من أدوات النداء
 - (٣) أحسنت: فعل ماضٍ- للمخاطب- مزيد ثلاثي (من باب إفعال)/ فعل و مع فاعله جملة فعلية
 - (٤) قال: فعل ماضٍ- للغائب- مجرد ثلاثي- لازم- مبني/ فعل و فاعله « أنوشروان » و الجملة فعلية
- ١٧٧- « يحصد القمح في فصل الصيف الحار غالباً! »:

- (١) القمح: اسم- جمع مكسر أو تكسير- معرف بأل- معرب/ نائب فاعل و مرفوع
- (٢) فصل: اسم- مفرد مذكر(جمعه: فصول)- معرفة(علم)- معرب/ مجرور بحرف الجر؛ في فصل: جار و مجرور
- (٣) الحار: مفرد مذكر- نكرة- معرب/ صفة للموصوف «الصيف» أو «فصل» و مجرور بالتبعية
- (٤) يحصد: فعل مضارع- للغائب- متعدّ- مجهول(= مبني للمجهول)/ فعل و نائب فاعله «القمح» و الجملة فعلية

١٧٨- « ندم الرجل و أخذ يد بنته و قبلها و أجلسها عنده! »:

- (١) يد: اسم- مفرد مؤنث- معرب/ مفعول أو مفعول به لفعل «أخذ» و منصوب
- (٢) ندم: فعل ماضٍ- للغائب- مجرد ثلاثي- متعدّ/ فعل و فاعله «الرجل» و الجملة فعلية
- (٣) أخذ: للغائب- مجرد ثلاثي- لازم- معلوم (= مبني للمعلوم)/ فعل و مع فاعله جملة فعلية
- (٤) قبل: فعل ماضٍ- مزيد ثلاثي (من باب تفعل)- متعدّ- مبني/ فعل و مفعوله ضمير «ها»

■ ■ عین المناسب للجواب عن الأسئلة التالية (١٧٩-١٨٥)

١٧٩- عین حرف اللّام لِس للأمر:

- (١) لِیستمع التلاميذ إلى المعلم عندما يدرّسهم!
- (٢) إِنَّ الامتحان يَساعد الطّلاب لِيتعلّموا دروسهم!
- (٣) لِيتوكّل المؤمنون على الله في أعمالهم اليوميّة!
- (٤) فليعمل الإنسان أموره بنفسه و لا يعتمد على الآخرين!

١٨٠- عین الجملة الاسميّة:

- (١) على الله قد توكلّ جميع الناس!
- (٢) بالشّكر الكثير تدوم النعم علىنا!
- (٣) بحسن الأخلاق تزداد الأرزاق!
- (٤) هذه النباتات النافعة تفيد للإنسان!

١٨١- عین الفعل المعلوم (=المبني للمعلوم):

- (١) يُستخرج الماء و النفط من الآبار!
- (٢) اليوم عُرف التلميذ السّاعي بعمله الجيّد!
- (٣) تُشاهد السّفن قُرب شاطئ البحر!
- (٤) حُسُن خلق هذا الطفل بتربيّة صحيحة!

١٨٢- عین ما فيهِ من المفاعيل أكثر:

- (١) قرأ الطالب دروسه قراءةً دقيقةً لأنّه كان قد قرّر هذا الأمر من قبل !
- (٢) استغفر التائب ربّه استغفاراً صادقاً لن يرجع إلى ذنوبه حتّى إلى قلوب منها !
- (٣) تُعدّ النّفایات الصّناعيّة تهديداً لنظام الطّبيعة و تخریبها و تسبّب أمطاراً حمضيّة!
- (٤) يستطيع الإنسان أن يحصل على السّكينة و الهدوء و لكنّه إذا صبر على المشاكل صبراً!

١٨٣- عین النعت لِس اسم تفضيل:

- (١) ما شاهدت طائراً أكثر جمالاً منه حتّى الآن !
- (٢) اشتري الوالد قميصاً أخضر من سوق المدينة الكبير!
- (٣) ابني الأكبر يسكن في مدينة بعيدة عن أسرته الصغيرة !
- (٤) لي تلميذة أذكى من زميلاتِها و جاءت إلى المدرسة متأخّرة!

١٨٤- عین أسلوب الاستثناء يختلف عن الباقي:

- (١) لم ما قبلت إلّا بنتك الصغيرة !
- (٢) أعلم جيّداً أنّه لا يَبقى لي إلّا أعمالي !
- (٣) إنّه أمرني أن لا أعطيك إلّا دى ناراً واحداً!
- (٤) أثمرت فسائلُ الجوز التي غُرسَ إلّا أربع منها!

١٨٥- عین المنادى يختلف عن الباقي:

- (۱) یا قاضی الحاجات أعطينا ما نحتاج إلیه! (۲) یا مجیب الدعوات ساعدنا فی حیاتنطفحه ۱۹
(۳) اللهم فضلك علینا أكثر من غضبك! (۴) رب اجعلني من عبادك الصالحین فی الدنیا!

تاریخ

۱۸۶- مهم ترین نقش باستان شناسی، علاوه بر کاوش های باستان شناختی کدام است؟

- (۱) تاریخ گذاری سن آثار باستانی
 - (۲) مقایسه آثار و بناهای باستانی سرزمینها و تمدن های گوناگون
 - (۳) شناسایی مکان های باستانی
 - (۴) مرمت و نگهداری میراث گرانبهای کشور
- ۱۸۷- کدام یک، از وقایع مهم دوران پادشاهی مهرداد دوم، اشکانی است؟

- (۱) برای حفظ قلمرو خود در مواردی با روم قرارداد صلح بست.
- (۲) کراسوس سردار مشهور روم به ایران هجوم آورد.
- (۳) با آمدن سفیرانی از چین، روابط تجاری دو کشور توسعه یافت.
- (۴) با شکست دادن سپاه روم آنان را مجبور به پرداخت غرامت کرد.

۱۸۸- قصه «هزار افسان» که داستان مشهور (هزارویک شب) براساس آن شکل گرفته، مربوط به دوران کدام سلسله باستانی است؟

- (۱) ساسانی
- (۲) هخامنشی
- (۳) مادی
- (۴) ایلامی

۱۸۹- پس از توطئه مشرکان در دارالندوه برای کشتن پیامبر (ص) آن حضرت به کدام اقدام دست زد؟

- (۱) تصمیم گرفتند مخفیانه به سوی یثرب حرکت کنند.
- (۲) به همراه مهاجران عازم یثرب شد.
- (۳) به دعوت بزرگان یثرب عازم این شهر شد.
- (۴) دعوت خویش را عمومی ساختند.

۱۹۰- یکی از دلایل عمده شکست مسلمانان در جنگ اول صلیبی از مسیحیان اروپا کدام است؟

- (۱) بی تفاوتی خلفای بغداد از تهاجم صلیبیون به سرزمین های اسلامی
- (۲) غافلگیری مسلمانان از تهاجم صلیبیون
- (۳) از تفرقه و جدال داخلی، جهان اسلام رنج می برد.
- (۴) نبرد علیه مسلمانان از سوی کلیسا جنگ مقدس اعلام شده بود.

۱۹۱- کدام فرد، مروان بن محمد، آخرین خلیفه اموی را به همراه بسیاری از اعضای خاندان وی از میان برداشت؟

- (۱) سفاح، اولین خلیفه عباسی
- (۲) هارون الرشید
- (۳) منصور، خلیفه عباسی
- (۴) ابومسلم خراسانی

۱۹۲- در عصر ایلخانان، هنر نگارگری تلفیقی از سنت های نقاشی ایران و کدام کشور بود؟

- (۱) مصری
- (۲) چینی
- (۳) هندی
- (۴) یونانی

۱۹۳- در دوران سلطنت کدام پادشاه قاجار قدرت های استعماری دامنه نفوذ و سلطه استعماری خود را بر ایران افزایش دادند؟

- (۱) محمدعلی شاه
- (۲) محمد شاه
- (۳) احمد شاه
- (۴) ناصرالدین شاه

۱۹۴- در کدام کشور اروپایی، نخستین مراکز آموزش عالی و مدرسه های طب و حقوق گشایش یافتند؟

(۱) اسپانیا	(۲) فرانسه	(۳) انگلستان	(۴) ایتالیا	صفحه ۲۰
۱۹۵- کدام شهر شبه جزیره عربستان، مرکز اصلی بازرگانی سران قریش، با سرزمین‌های اطراف شبه جزیره بود؟				
(۱) مدینه	(۲) مکه	(۳) طائف	(۴) یمن	
تاریخ				

- ۱۹۶- کدام افراد نقش موثری در انتشار و ترویج افکار نو، به‌ویژه تفکر مشروطه خواهی و قانون داشتند؟
- (۱) میرزا حسن رشدیه، همراه روشنفکران
(۲) زنان تحصیل کرده مراکز علمی
(۳) دانش‌آموختگان مراکز علمی و آموزشی جدید
(۴) مسیونرهای اروپایی
- ۱۹۷- کدام یک از دلایل عمده شکست لطفعلی خان زند، از آقامحمدخان قاجار، محسوب نمی‌شود؟
- (۱) اهمیت ندادن به قدرت‌یابی آقامحمدخان
(۲) روی گرداندن ابراهیم خان کلانتر از دربار خاندان زند
(۳) غرور بیش از حد خان زند
(۴) اشتباهات نظامی در میدان جنگ
- ۱۹۸- در دوره کدام یک از سلسله‌ها در ایران، شعر فارسی به وسیله شاعران مختلف به اوج خود رسید؟
- (۱) غزنویان
(۲) آل بویه
(۳) سامانیان
(۴) سلجوقیان
- ۱۹۹- یکی از دلایل مخالفت دکتر مصدق با قرارداد الحاقی گس - گلشایان کدام بود؟
- (۱) مبارزه با جنبش استعماری انگلستان و دیگر کشورهای اروپایی
(۲) مخالف واگذاری هر گونه امتیاز استخراج نفت به خارجی‌ها بود.
(۳) حاکمیت ملی استقلال کشورمان را این قرار داد به نوعی نقض می‌کرد.
(۴) تسلط بیگانگان را به بازار ایران مشروعیت می‌بخشید.
- ۲۰۰- در نخستین ماه‌های اول، جنگ تحمیلی، در عملیاتی موسوم به مروارید، کدام یک از مواضع نظامی صدام در عراق نابود گردید؟
- (۱) برخی تأسیسات نفتی عراق
(۲) اسکله‌های آن
(۳) بندر فاو
(۴) تأسیسات بندر بصره

جغرافیا

- ۲۰۱- با توجه به ارتباط بین علوم و فنون مختلف جغرافیا، فنون جغرافیایی «الف»، «ب» و «ج» با کدام رشته‌ها مرز مشترک دارد؟
- الف) سنجش از دور ب) کارتوگرافی ج) GIS
- (۱) الف) فناوری اطلاعات، ب) هندسه، ج) فناوری اطلاعات
(۲) الف) علوم فضایی، ب) علوم فضایی، ج) فناوری اطلاعات
(۳) الف) علوم فضایی، ب) هندسه، ج) علوم فضایی
(۴) الف) فناوری اطلاعات، ب) علوم فضایی، ج) هندسه
- ۲۰۲- موضوعات «الف» و «ب» به ترتیب مربوط به کدام یک از سوالات کلیدی در جغرافیاست؟
- الف) به علت تداوم خشکسالی در سال‌های اخیر، پدیده ریزگرد در غرب و جنوب غربی کشور ما رخ داده است.
ب) پدیده ریزگرد در فصول گرم سال شدت می‌یابد.
- (۱) چه چیز و چطور (۲) چرا و چه چیز (۳) چه چیز و چه موقع (۴) چرا و چه موقع
- ۲۰۳- کدام یک از ویژگی‌های زیر را می‌توان در رودهای ایران مشاهده کرد؟
- (۱) آبدهی متفاوت در سال‌های آبی مختلف

- (۲) نقش یکنواخت جهت ناهموازی‌ها در مقدار آب رودها
 (۳) نواحی آب و هوایی مشابه در طبقه‌بندی رودها
 (۴) بارش‌های بیشتر در فصول بهار و تابستان

جغرافیا

۲۰۴- همه موارد را می‌توان از دلایل اهمیت دریاچه ارومیه محسوب نمود. به جز:

- (۱) درمان امراض پوستی از طریق املاح اطراف دریاچه
- (۲) وجود جزایر متعدد به عنوان محل سکونت انواع پرندگان
- (۳) زیستگاه تنوعی از گونه‌های آبی مانند آرتمیا در آب‌های دریاچه
- (۴) معتدل شدن آب و هوای منطقه اطراف دریاچه

۲۰۵- با توجه به سهم شاغلان بخش‌های مختلف اقتصادی در ایران، کدام مورد درست است؟

- (۱) صنعت > کشاورزی > خدمات
- (۲) کشاورزی > صنعت > خدمات
- (۳) خدمات > کشاورزی > صنعت
- (۴) کشاورزی > خدماتی > صنعت

۲۰۶- کدام عبارت بیانگر مفهوم «کانون ناحیه» در بخش خدماتی نواحی اقتصادی است؟

- (۱) وجود مرکز تجارت ملی و مرکز خرید با ساختمان‌های بلند مرتبه در شهرهای بزرگ
- (۲) حضور صدها شرکت بزرگ مرتبط با نرم افزار رایانه و پردازش اطلاعات جهان در دره سیلیکون
- (۳) افزایش تعداد شرکت‌های چندملیتی در کشورهای میزبان برای تولید یا فروش کالاها و خدمات خود
- (۴) تجمع زیاد کارخانه‌ها و کارگاه‌ها نسبت به مرزهای ناحیه مجاور در یک شهرک صنعتی

۲۰۷- همه موارد، ویژگی‌های یخچال‌ها را بیان می‌کند. به جز:

- (۱) حرکت یخچال‌ها با توجه به ضخامت یخچال، شرایط و دمای هوا انجام می‌شود.
 - (۲) افزایش ضخامت برف‌ها، طی هزاران سال به دلیل کم بودن میزان ذوب آنهاست.
 - (۳) دره‌های U شکل در طی زمان، در کوهستان‌هایی با برف و یخ دائمی تشکیل می‌شود.
 - (۴) یخچال‌ها، مورن‌ها را همانند بولدزهای عظیم در اندازه‌های یکنواخت حمل می‌کند.
- ۲۰۸- توزیع انواع زیست بوم مطابق با طبقه‌بندی «وایتکر» در کدام عبارت به درستی بیان شده است؟

- (۱) دمای سالانه در «تایگا» بیشتر از «جنگل‌های موسمی» است.
- (۲) بارش سالانه در «توندرا» بیشتر از «جنگل‌های منطقه معتدله» است.
- (۳) دمای سالانه در «علفزار» بیشتر از «جنگل‌های بارانی استوایی» است.
- (۴) بارش سالانه در «ساوان» بیشتر از «بیابان‌های جنب مداری» است.

۲۰۹- همه عبارات، بیانگر ویژگی‌های «پخش فرهنگی» است. به جز:

- (۱) پخش و انتشار از یک فرهنگ به فرهنگ دیگر، در صورت تماس مستقیم فرهنگ‌ها اتفاق می‌افتد.
- (۲) انواع رسانه‌ها در کنار گردشگری و جهان‌گردی نقش مهمی در پخش فرهنگی دنیای امروز دارند.
- (۳) پخش فرهنگی به کمک رسانه‌ها می‌تواند خطری بزرگ برای هویت ملی و بومی نواحی فرهنگی باشد.
- (۴) پخش فرهنگی ریشه‌های تاریخی دارد و از تمدن‌های اولیه تا دنیای امروز مشاهده می‌شود.

۲۱۰- کدام عبارت در ارتباط با مشخصات «ناحیه سیاسی ویژه» درست است؟

- (۱) ناحیه خودمختار بندر نخجوان می‌تواند در امور سیاست خارجی و واحد پول ملی، مستقل از حکومت مرکزی عمل می‌کند.
- (۲) ناحیه خودمختار هنگ کنگ در ناحیه سیاسی ملی چین، از استقلال محدودی در اداره امور خود برخوردار است.
- (۳) در مناطق آزاد تجاری مقررات و قوانین سیاسی - اداری ویژه و متفاوت با دیگر نواحی سرزمینی وجود دارد.

جغرافیا

۲۱۱- کدام موارد را می‌توان از نتایج ناموفق بودن «اصلاحات ارضی» در ایران دانست؟

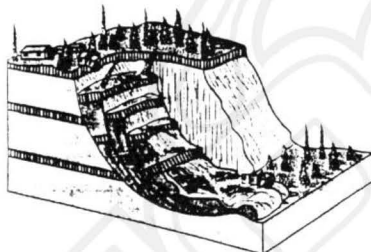
- (۱) توجه به صنایع مونتاژ و عدم حمایت دولت از دهقانان
 - (۲) عدم توجه به صنایع مونتاژ و واردات کالا از کشورهای خارجی
 - (۳) واردات کالا از کشورهای خارجی و افزایش مالکیت مالکان بزرگ
 - (۴) عدم واگذاری زمین به دهقانان و توجه به صنایع مونتاژ
- ۲۱۲- کدام یک از موارد زیر را می‌توان منطبق با تعریف «حمل و نقل پایدار» در نظر گرفت؟
- (الف) دسترسی همه مردم به حمل و نقل به ویژه افراد دچار معلولیت
 - (ب) به کارگیری انرژی‌های جایگزین در حمل و نقل شهری
 - (ج) پرهیز از حفاری غیرمجاز در نواحی خطوط لوله حمل نفت و گاز
 - (د) کاهش هزینه سرمایه‌گذاری احداث بزرگراه‌ها
 - (ه) کاهش حمل و نقل کالاهای گران‌قیمت و حجیم

(۱) الف، ج و هـ (۲) ب، د و هـ (۳) الف، ب و ج (۴) ب، ج و د

۲۱۳- در کدام مورد، شکل حوضه آبریز، شرایط سیل‌خیزی را شدیدتر می‌کند؟

- (۱) درازتر و پرشیب‌تر (۲) گردتر و کم‌شیب‌تر (۳) درازتر و کم‌شیب‌تر (۴) گردتر و پرشیب‌تر

۲۱۴- در تصویر، یک مدل لغزش از حرکات دامنه‌ای را نشان می‌دهد. کدام گزینه، ویژگی این حرکت دامنه‌ای را نشان می‌دهد؟



- (۱) جریان یافتن رسوبات ریزدانه اشباع شده از آب به‌صورت گل و لای
- (۲) حرکات کند و نامحسوس رسوبات سطح دامنه در مدت زمان طولانی
- (۳) جابه‌جایی عظیم مواد و رسوبات در سطح دامنه‌های پرشیب
- (۴) سقوط آزاد سنگ‌ها و خرده سنگ‌ها در سطح دامنه‌های پرشیب و پرتگاهی

۲۱۵- کدام یک از موارد زیر را می‌توان از نشانه‌های وقوع زلزله به‌شمار آورد؟

- (۱) از طریق دستگاه‌های دقیق، تغییراتی در فاصله بین شکستگی‌های پوسته زمین مشاهده شود.
- (۲) در اثر فشار بر لایه‌های پوسته زمین، سطح آب زیرزمینی صرفاً بالا برود.
- (۳) ترکیب شیمیایی آب چشمه‌ها، چاه‌ها و قنات‌ها تغییر پیدا نکند.
- (۴) لرزش‌های کوچک زمین در راستای گسل‌های کوچک افزایش پیدا کند.

علوم اجتماعی

۲۱۶- به‌ترتیب «تفاوت‌های مربوط به ارزش‌های کلان و آرمان‌ها و اعتقادات اصلی» و «تفاوت‌های حوزه نمادها و هنجارها» از چه نوع هستند؟

- (۱) بیرون جهان اجتماعی - در سطح عناصر محوری

- (۲) لایه‌های عمیق جهان اجتماعی - میان جهان‌های اجتماعی مختلف
- (۳) میان جهان‌های اجتماعی مختلف - درون یک جهان اجتماعی
- (۴) درون یک جهان اجتماعی - تبدیل یک جهان اجتماعی به جهان اجتماعی دیگر

علوم اجتماعی

۲۱۷- اندیشمندان اجتماعی که معتقدند جهان اجتماعی متنوع‌اند، چه نگرشی دارند؟

- (۱) فرهنگ‌ها و تمدن‌ها، براساس آرمان‌ها و ارزش‌های خود، تحولاتی را دنبال می‌کنند و مسیر این تحولات یکسان است.
- (۲) همه جوامع مسیر یکسانی را طی می‌کنند، در این دیدگاه، بعضی از جوامع پیشرفته‌ترند و بعضی در مقایسه با جوامع پیشرفته، عقب مانده‌اند.
- (۳) در این دیدگاه، تفاوت جوامع همانند تفاوتی است که موجود زنده در مراحل مختلف رشد خود از دوران کودکی تا مراحل بزرگسالی طی می‌کند.
- (۴) هر جهان اجتماعی، فرهنگ و تمدن مناسب خود را به وجود می‌آورد. فرهنگ‌ها و تمدن‌ها براساس ارزش‌های خود تحولاتی را دنبال می‌کنند و مسیرهای مختلفی را می‌پیمایند.

۲۱۸- کنش‌هایی که در جهان متجدد، به شدت رواج می‌یابند، کدام‌اند؟

- (۱) عرصه را بر سایر کنش‌های انسانی باز کنند.
- (۲) اهداف دنیوی را به وسیله علوم تجربی تعقیب کنند.
- (۳) کنش‌های انسانی، مانند کنش‌های اخلاقی را رواج دهد.
- (۴) علاوه بر روش‌های تجربی، استفاده از روش‌های فراتجربی را هم علمی بداند.

۲۱۹- چه موقع تغییرات هویتی افراد و گروه‌ها با هویت جهان اجتماعی سازگار است؟

- (۱) تغییرات هویتی بیرون از مرزهای مقبول جهان اجتماعی رخ دهد.
 - (۲) مادامی که هویت اجتماعی افراد در چارچوب عقاید و ارزش‌های اساسی جامعه شکل می‌گیرد.
 - (۳) هویت‌های اجتماعی متفاوت به اقتضای بخش‌های مختلف اجتماعی ایجاد شده باشد.
 - (۴) زمانی که هویت اجتماعی افراد در چارچوب تغییرات سطحی جهان اجتماعی شکل گرفته باشد.
- ۲۲۰- چه چیزی دانشمندان اجتماعی را به بازاندیشی درباره بنیان‌های عقیدتی و ارزشی جهان اجتماعی فرامی‌خواند و آن‌ها را برای عبور از تشویق می‌کند.

- (۱) بحران‌های اجتماعی - کاستی‌های ارزشی
- (۲) خلاء و کاستی معنوی - مرزهای هویت اجتماعی
- (۳) کاستی و خلاء معنوی - مرزهای هویت فرهنگی
- (۴) معضلات و نگرانی‌های اجتماعی - مشکلات فرهنگی

۲۲۱- جهان غرب، هویت خود را براساس چه چیزی شکل می‌دهد و عامل اصلی هویت‌یابی افراد و جوامع غربی چیست؟

- (۱) اقتصاد - سرمایه‌داری
- (۲) فرهنگ - ارزش‌ها
- (۳) جمعیت - عقاید
- (۴) آموزش - فرهنگ

۲۲۲- کدام‌یک در رابطه با دوره‌هایی که فرهنگ اسلامی در مراحل گسترش خود پشت سرگذاشته، درست نیست؟

- (۱) فرهنگ جاهلی در عصر نبوی تا فتح مکه در برابر اسلام آشکارا مقاومت کرده بود و از آن پس به ناچار ظاهر اسلامی به خود گرفته بود.
- (۲) در جهان اسلام، در مقابل نفوذ و سلطه فرهنگ غرب، مقاومت‌هایی شکل گرفت که ریشه در فرهنگ اسلامی داشت. انقلاب اسلامی ایران، نقطه عطفی در بازگشت به فرهنگ اسلامی در جهان اسلام است.

- ۳) قدرت سیاسی جوامع اسلامی که تا قبل از استعمار، بیشتر قومی و قبیله‌ای بود، در دوران استعمار ~~سین~~ ۴۴ استبداد استعماری به صورت استبداد ایلی و قومی درآید.
- ۴) رسول خدا طی ده سال حکومت، موانع سیاسی پیش روی اسلام در شبه جزیره عربستان را از بین برد. در سال نهم هجرت، گروه‌های مختلف برای پذیرش اسلام از سراسر شبه جزیره به مدینه آمدند.

۲۲۳- به ترتیب ویژگی استبداد استعماری چیست و چه عاملی در متزلزل کردن هویت فرهنگی جوامع غیرغربی نقش دارد؟

- ۱) می‌کوشید با رعایت ظواهر اسلامی، ظاهر دینی خود را حفظ کند - رسانه
- ۲) از رویارویی مستقیم با فرهنگ اسلامی دوری می‌کرد - کانون‌های صهیونیستی
- ۳) پشتوانه و پیشینه‌ای خارج از جهان اسلام نداشت - تربیت نخبگان کشورهای غیرغربی
- ۴) برای تأمین نیازهای اقتصادی و فرهنگی جهان غرب، چاره‌ای جز حذف مظاهر فرهنگ اسلامی نداشت - تجمع قدرت رسانه در دست صاحبان ثروت

۲۲۴- به ترتیب «چه چیزی موجب می‌شود که جامعه، حالت فعال و خلاق خود را در گزینش عناصر فرهنگی دیگر از دست بدهد» و نیز در «پیدایش اولین چالش جوامع غربی» چه چیزی نقش داشت؟

- ۱) خودباختگی فرهنگی - ظهور لیبرالیسم
- ۲) امپراتوری رسانه‌ای - آزادی اقتصادی
- ۳) برخورد استعماری غرب - پیدایش مارکسیسم
- ۴) تثبیت مرجعیت علمی غرب - نادیده گرفتن عدالت

۲۲۵- اشتراک و اختلاف چالش فقر و غنا با بحران اقتصادی در چیست؟ هر دو دارای هویت؟

- ۱) سیاسی است - اگر چالش فقر و غنا کنترل نشود به فروپاشی حکومت‌ها منجر می‌شود اما بحران اقتصادی به چنین نتیجه‌ای نمی‌انجامد.
- ۲) فرهنگی است - چالش فقر و غنا در درون یک فرهنگ و تمدن واحد پدید می‌آید اما بحران اقتصادی در فرهنگ‌های مختلف به وجود می‌آید.
- ۳) اقتصادی است - چالش فقر و غنا، چالشی همیشگی است ولی بحران اقتصادی اغلب دوره‌ای و مقطعی است.
- ۴) اقتصادی و فرهنگی است - در فقر و غنا فقط ابعاد اقتصادی مطرح نیست، به ابعاد فرهنگی هم توجه دارند ولی بحران اقتصادی فقط در بعد اقتصادی مطرح می‌شود.

۲۲۶- انقلاب اکتبر ۱۹۱۷ میلادی روسیه، چه ویژگی داشت؟

- ۱) با آرمان‌ها و ارزش‌های مدرنی شکل گرفت که پس از رنسانس به وجود آمده بودند.
- ۲) تعدادی از گروه‌های مبارز هویت مارکسیستی و تعدادی دیگر افکاری ناسیونالیستی داشتند.
- ۳) نخستین انقلابی بود که بعد از انقلاب فرانسه اتفاق می‌افتاد، زیرا هیچ یک از انقلاب‌هایی که پس از انقلاب فرانسه رخ داده بودند، یک انقلاب جدید نبودند.
- ۴) به دلیل رویکرد چپ و سوسیالیستی با دیگر انقلاب‌های اروپایی تفاوت داشت ولی به دلیل سکولار بودن، درون فرهنگ غرب قرار داشت.

۲۲۷- در رابطه با موضوع فلسطین، کشورهایی که زیر نفوذ بلوک شرق بودند، چه موضعی داشتند؟

- ۱) جبهه مقاومت و پایداری را تشکیل می‌دادند و گروه‌های مبارز فلسطینی ناگزیر به این بلوک می‌پیوستند.
- ۲) دولت غاصب اسرائیل را به رسمیت می‌شناختند و یا با آن سازش می‌کردند.
- ۳) اسلام را پدیده‌ای عربی می‌دانستند و در جهت سازش با اسرائیل قرار می‌گرفتند.

۲۲۸- به ترتیب کدام یک، فایده نظم اجتماعی نیست و کدام یک با شکل‌گیری دانش علمی مرتبط است؟

- ۱) پیش‌بینی رفتار دیگران - ارائه پیشنهاد برای حل مشکلات
 - ۲) امکان‌پذیر شدن همکاری با دیگران - طرح ایده‌های جدید
 - ۳) برآورده نشدن توقعات و انتظارات از دیگران - تلاش برای حل مسایل و مشکلات زندگی
 - ۴) بازداشتن امکان همکاری با دیگران در اتفاقات غیرمنتظره - تلاش برای حل تعارض میان دانش علمی و عمومی
- ۲۲۹- انسان‌ها صرفاً مجربان نظم نیستند بلکه قادرند با توجه به آرمان‌ها و ارزش‌های خود نظم اجتماعی را و از مشکلات ساختارهای اجتماعی به هر میزان که انگیزه افراد برای تحقق بخشیدن به آرمان‌ها تغییر ایجاد خواهد شد.

۱) تثبیت کنند - تجربه کسب کنند - محکم‌تر - ساده‌تری

۲) تغییر دهند - بکاهند - قوی‌تر باشد - مهم‌تری

۳) شکل دهند - کم کنند - کم‌تر - مهم‌تری

۴) تعادل بخشند - مطلع شوند - ضعیف‌تر - کم‌تری

۲۳۰- کدام یک جزء دیدگاه جامعه‌شناسان پوزیتیویست نیست؟

- ۱) جامعه‌شناسی باید شناخت و کنترل جامعه و برقراری نظم اجتماعی را ممکن سازد - تفاوت میان جوامع مختلف را تنها تفاوتی کمی می‌دانستند.
- ۲) روش مطالعه جامعه همان روشی است که در مطالعه طبیعت به کار گرفته می‌شود - جامعه شناس می‌تواند درباره آرمان‌ها و ارزش‌ها داوری علمی کند.
- ۳) پدیده‌های اجتماعی مانند پدیده‌های طبیعی دانسته می‌شود، پس روش مطالعه آن‌ها یکسان است - علوم طبیعی را الگوی خود می‌داند و روش‌های علوم طبیعی را به کار می‌گیرد.
- ۴) جامعه‌شناسی باید بتواند به فرمول‌هایی برای توضیح نظم اجتماعی دست پیدا کند - انسان در دیدگاه پوزیتیویستی، صرفاً یک موجود طبیعی پیچیده‌تر از سایر موجودات طبیعی است.

۲۳۱- کدام نگاه مسیر را برای عبور از جامعه‌شناسی پوزیتیویستی و روی آوردن به جامعه‌شناسی تفهیمی - تفسیری هموار ساخت؟

- ۱) ویژگی اراده و ارزش کنش را مهم دانسته ولی آن‌ها را برخاسته از آگاهی و تابع آن می‌دانند.
- ۲) نظم اجتماعی و نظم طبیعی را یکسان دانسته و اراده و خلاقیت انسان را تقویت می‌کنند.
- ۳) تأکید بیش از اندازه بر نظم اجتماعی و آگاهی و معناداری را مهم‌ترین ویژگی کنش اجتماعی می‌دانند.
- ۴) به تفهیم ارزش‌های اخلاقی با روش‌های تجربی پرداخته و کنش‌های اجتماعی را آگاهانه و معنادار می‌پندارند.

۲۳۲- قدرت سخت چیست؟

- ۱) به شکل پنهان و از طریق نفوذ فرهنگی، با کمک ابزارهایی مانند رسانه‌ها و نهادهای آموزشی اعمال می‌شود.
- ۲) قدرتی است که از طریق ابزارهای خشن، با زور و به‌طور آشکار، توسط نهادهای نظامی اعمال می‌شود.
- ۳) قدرتی است که موجب سلطه فرهنگی یک کشور بر سایر کشورها می‌شود و به‌طور آشکار اعمال می‌گردد.

۴) یک کشور از طریق نفوذ در نظام آموزشی کشور دیگر، آینده سازهای آن کشور را مطابق منافع خود تربیت می‌کند ۲۶

علوم اجتماعی

۲۳۳- از نظر جامعه‌شناسان، علت نابرابری‌های اجتماعی در چیست؟

- ۱) برخی تفاوت‌ها مانند تفاوت در هوش، قد و ثروت در ایجاد نابرابری اجتماعی مؤثرند.
- ۲) تفاوت‌های اسمی، در طول تاریخ، در فرهنگ‌ها و جوامع مختلف موجب نابرابری اجتماعی شده‌اند.
- ۳) مزایای طبیعی مانند ثروت، جنسیت و تحصیلات به‌صورت نابرابر میان افراد توزیع می‌شوند.
- ۴) مزایای اجتماعی یعنی ثروت، قدرت و دانش به‌صورت نابرابر میان افراد توزیع شده‌اند.

۲۳۴- سیاست هویت، محصول چه دورانی است و بر چه چیزی تأکید می‌کند؟

- ۱) مدرن - هویت‌های خاص - ملی و محلی
- ۲) پسامدرن - هویت ملی، وحدت و ثبات
- ۳) مدرن - هویت‌های خرد، محلی و فردی
- ۴) پسامدرن - تفاوت‌ها و هویت‌های خاص و محلی

۲۳۵- کدام عقل به شناخت «هست‌ها» می‌پردازد و با چه روشی هستی‌های طبیعی را می‌شناسد و کدام علوم را پدید می‌آورد؟

- ۱) نظری - تجربی - علوم طبیعی، ریاضی و متافیزیک
- ۲) عملی - تجربی - علوم طبیعی، علوم انسانی و ریاضی
- ۳) عملی - استدلال عقلی - علوم طبیعی، فلسفه و متافیزیک
- ۴) نظری - علمی - علوم انسانی، علوم اجتماعی و فلسفه

فلسفه و منطق

۲۳۶- کدام عبارت درباره «تعریف مفاهیم گوناگون» درست است؟

- ۱) بسیاری از آن‌ها از حوزه منطق و مسائل آن خارج‌اند.
- ۲) همگی از مسائل دانش منطق شمرده می‌شوند.
- ۳) تعریف‌ها از مبانی دانش منطق شمرده می‌شوند.
- ۴) جزء مهمی از دانش منطق را تشکیل می‌دهند.

۲۳۷- به ترتیب، کدام یک از نسبت‌های چهارگانه میان مفاهیم «چرخ با ماشین» و «حساس با حیوان» وجود دارد؟

- ۱) تباین - تساوی
- ۲) تباین - عموم و خصوص مطلق
- ۳) عموم و خصوص مطلق - تساوی
- ۴) عموم و خصوص مطلق - عموم و خصوص مطلق

۲۳۸- مقسم کلیات خمس کدام است؟

- ۱) ذاتی
- ۲) مفهوم جزئی
- ۳) وجود
- ۴) مفهوم کلی

۲۳۹- کدام مورد عبارت را به‌درستی کامل می‌کند؟

«در تعریف مثلث به «جوهر دارای ابعاد سه ضلعی»، «جوهر دارای ابعاد»، ...

- ۱) ربطی به معرف ندارد.
- ۲) جنس بعید مثلث حساب می‌شود.
- ۳) همان کمیت یا مقدار است.
- ۴) باعث ورود مصادیق بیگانه به معرف می‌شود.

۲۴۰- کدام عبارت نادرست است؟

- (۱) همه استدلال‌ها قواعد یکسان و معینی دارند که ذاتی ذهن است.
 (۲) قضایای حملی یک صفت یا حالت را به چیزی نسبت می‌دهند.
 (۳) از آن‌جا که منطق ذاتی ذهن است، محتوای قضایا را ذهن تعیین می‌کند.
 (۴) اگر ارتباطی میان دو قضیه نباشد، استدلالی از آن‌ها تشکیل نمی‌شود.

فلسفه و منطق

۲۴۱- اگر کسی بگوید «دیپلمه‌های ریاضی درست فکر نمی‌کنند، زیرا منطق نخوانده‌اند»، کدام عبارت دربارهٔ سخن او درست است؟

- (۱) قیاس استثنایی رفع مقدم است.
 (۲) هیچ نوع استدلالی در این سخن وجود ندارد.
 (۳) مغالطهٔ آن ناشی از نوعی مقایسهٔ منطق با ریاضی است.
 (۴) نتیجه‌گیری، براساس قیاس شکل اول با کبرای کاذب است.

۲۴۲- هرگاه صدق قضیهٔ «بعضی ج د نیست» را بدانیم، ارزش دو قضیهٔ «بعضی د ج نیست» و «هر ج د است»، به ترتیب، کدام است؟

- (۱) نامعلوم - کاذب (۲) نامعلوم - نامعلوم (۳) کاذب - نامعلوم (۴) کاذب - کاذب

۲۴۳- عبارت «اگر غیر از الله خدایانی در جهان بودند، بی‌شک از هم پاشیده بود» در قالب کدام یک از انواع استدلال تنظیم شده است؟

- (۱) تمثیل (۲) رفع تالی (۳) وضع مقدم (۴) اقتراعی شرطی

۲۴۴- کدام عبارت دربارهٔ استدلال یا اقسام آن درست است؟

- (۱) همهٔ اقسام آن ذاتی ذهن هستند.
 (۲) برخی از اقسام آن هیچ فایده و کاربردی ندارد.
 (۳) همه اقسام، یقین بی‌چون و چرا به ما می‌دهند.
 (۴) در دوران معاصر اقسام دیگری از آن ابداع شده است.

۲۴۵- کدام عبارت دربارهٔ جدل نادرست است؟

- (۱) نوعی مبارزهٔ علمی با روش و قواعد خاص است.
 (۲) فقط در زندگی عملی می‌توان از آن استفاده کرد.
 (۳) در آن، کشاندن مخاطب به تناقض‌گویی ضرورت دارد.
 (۴) اساس موفقیت در آن، استفاده از فرضیات مخاطب است.

۲۴۶- کدام عبارت درست است؟

- (۱) در متون اسلامی چیزی که در تأیید نگاه هنری باشد، وجود ندارد.
 (۲) آثار هنری در تمدن اسلامی، بیشتر در قالب نقاشی‌ها و مجسمه‌ها ظهور کردند.
 (۳) مبانی فکری هنر مسیحی قرون وسطی، همان مبانی هنر یونان و روم باستان است.
 (۴) یکی از زیباترین جلوه‌های هنر در تمدن اسلامی، اشعار و منظومه‌های عرفانی بوده است.

۲۴۷- کدام عبارت نادرست است؟

- (۱) فلسفهٔ یونان قبل از سقراط، در زادگاه سقراط زاده شد.
 (۲) تفسیرهای دانشمندان نخستین از جهان، با یکدیگر ناسازگار بود.
 (۳) سوفسطائیان آشکارا بیان می‌کردند که حقیقت امری غیرقابل دستیابی است.

۴) اندکی پس از ظهور اندیشمندان باستان، نظرات آنان مورد تردید قرار گرفت.

۲۴۸- سقراط در دادگاه همانگونه سخن می‌گفت که در میدان شهر؛ زیرا

- ۱) جز حقیقت چیزی بر زبان نمی‌آورد.
۲) در میدان شهر نیز ماهرانه سخن می‌گفت.
۳) با محیط دادگاه مأنوس نبود.
۴) قادر به استفاده از عبارات برگزیده نبود.

فلسفه و منطق

۲۴۹- کدام سوفسطایی امکان شناخت را انکار می‌کرد و کدام شخص سوفسطائیان را فریبکار نامیده است؟

- ۱) پروتاگوراس - گزنفون
۲) گرگیاس - افلاطون
۳) گرگیاس - سقراط
۴) گرگیاس - گزنفون

۲۵۰- کدام عبارت با نظرات اپیکور ناسازگار است؟

- ۱) عفت و اعتدال نیز باید در زندگی مورد توجه باشد.
۲) زندگی دور از جنجال و هیاهو به خوشبختی نزدیک‌تر است.
۳) بدون در دست گرفتن عنان تمایلات، آرامش روحی به دست نمی‌آید.
۴) هر امری که ملایم با طبع و لذت آفرین باشد، فیلسوف را راضی می‌کند.
۲۵۱- اهل حدیث، مطرح‌کنندگان سؤال در آیات قرآن را به کدام صفت متصف می‌دانسته‌اند؟

- ۱) عناد
۲) گمراهی
۳) کفر
۴) حماقت

۲۵۲- کدام عبارت در پاسخ به این سؤال که چرا فلسفه بیاموزیم، مناسب‌تر است؟

- ۱) فایده آموزش آن با کمی درنگ روشن می‌شود.
۲) بدون آموزش آن انسان قادر به ادامه حیات نیست.
۳) همه دانشمندان و متفکران ما را به آموزش آن تشویق کرده‌اند.
۴) آموزش آن راهی است به سوی پرداختن به پرسش‌های اساسی زندگی.
۲۵۳- به گفته دقیق، نظم و ترتیب جهان ناشی از اصل است که

- ۱) سنخیت - نسبت به علیت در درجه دوم اهمیت قرار دارد.
۲) سنخیت - انکار آن مساوی انکار علیت است.
۳) وجوب علی - قرار گرفتن هر موجود در جای خود را واجب می‌شمرد.
۴) علیت - تأکید می‌کند علت هر شیء در جای خاص خود ایجاد شده است.
۲۵۴- کدام یک با توجه به جهان‌شناسی مشایی، درباره مجردات نادرست است؟

- ۱) مراتبی فوق عالم طبیعت دارند.
۲) فیض ربوبی را به عالم طبیعت می‌رسانند.
۳) تنها علل مؤثر در تکامل موجودات هستند.
۴) سامان‌دهنده هر تغییری در طبیعت‌اند.

۲۵۵- کدام مورد، از ویژگی‌های ضروری رئیس مدینه فاضله نزد فارابی نیست؟

- ۱) نیل به درجات عالی تعقل
۲) قدرت استدلال و بیان فصیح
۳) داشتن سعه صدر و روح بزرگ
۴) شناختن صناعات اهل مدینه

۲۵۶- ابن سینا در کدام کتاب به داوری میان نظرات حکیمان شرق و غرب پرداخته است؟

- ۱) نجات
۲) انصاف
۳) دانشنامه علایی
۴) حکمت المشرقین

۲۵۷- کدام مباحث در صدر المتألهین، با اثبات عالم ملکوت وابسته‌اند؟

- ۱) مجرد بُعد خیال در انسان - حرکت جوهری - فقر وجودی
۲) اثبات معاد جسمانی - اتحاد عالم و معلوم - فقر وجودی

- (۳) تجرد بُعد خیال در انسان - اثبات معاد جسمانی - اتحاد عالم و معلوم
(۴) اثبات معاد جسمانی - تجرد بُعد خیال در انسان - حرکت جوهری

فلسفه و منطق

۲۵۸- ملاصدرا در کدام اثر خود سازگاری عقل و دین را تبیین کرده است؟

- (۱) اسفار اربعه
(۲) اسرار الآیات
(۳) شرح اصول کافی
(۴) رساله سه اصل

۲۵۹- کدام عبارت بیان‌کننده نظر معتقدان به اصالت ماهیت است؟

- (۱) اشیاء و موجودات گوناگون، در اصل واقعیت با هم یگانه‌اند.
(۲) اختلاف موجودات با هم، در شدت و ضعف در اصل هستی است.
(۳) امکان ندارد واقعیت یگانه، مابه‌ازای دو مفهوم کاملاً مستقل قرار گیرد.
(۴) وجود از واقعیاتی که انسان با آن‌ها مواجه می‌شود، انتزاع می‌گردد.

۲۶۰- کدام عبارت درباره علامه طباطبائی نادرست است؟

- (۱) از نظر ایشان، تعاقب دو حادثه، به تأثیر و تأثر میان آن‌ها گواهی می‌دهد.
(۲) مکتب‌های فکری ماتریالیستی در دوران ایشان رواج بسیار داشت.
(۳) در برخی از آثار ایشان مباحث کاملاً بدیعی در فلسفه اسلامی مطرح شده است.
(۴) معتقد بود علیت اصلی عقلانی است و نمی‌توان آن را از راه مشاهده کشف کرد.

روانشناسی

۲۶۱- ویژگی که در روش علمی باعث سهولت اندازه‌گیری و ارائه تمرینی دقیق از متغیر شده را چه می‌نامند؟

- (۱) عملیاتی
(۲) آزمون‌پذیربودن
(۳) کاربردی
(۴) تئوری

۲۶۲- دو سطح نظریه کدام است؟

- (۱) دانش - تجربه
(۲) تفکر - پژوهش
(۳) توصیف - تبیین
(۴) صوری - تجربی

۲۶۳- کدام موارد از اهداف علم روان‌شناسی، به چگونگی توصیف و تبیین پدیده مورد مطالعه بستگی دارد؟

- (۱) شناخت - فرایند
(۲) فرضیه - نظریه
(۳) پیش‌بینی - کنترل
(۴) تجربه‌پذیری - پژوهش‌پذیری

۲۶۴- ابعاد مختلف رشد در طول زندگی را چه می‌نامند؟

- (۱) تغییرات زیستی
(۲) فراخنای زندگی
(۳) تحول
(۴) رشد

۲۶۵- شاخص‌ترین جنبه رشد کدام است؟

- (۱) شناختی
(۲) بالینی

۲۶۶- یکی از ویژگی های مهم دوره نوجوانی چیست؟

- (۱) رشد ناگهانی
(۲) خود مرکز بینی
(۳) لبخند اجتماعی
(۴) بازی های انفرادی

روان شناسی

۲۶۷- تفاوت توجه نوجوانان در مقایسه با کودکان چگونه است؟

- (۱) ملموس و عینی تر
(۲) اغراق آمیز
(۳) سازگاری کم تر نسبت به مسائل پیرامون
(۴) گزینشی تر و تمرکز بر اطلاعات مرتبط
- ۲۶۸- توانایی انتخاب اطلاعاتی خاص از بین محرک های حسی و اطلاعات دیگر را چه می نامند؟

- (۱) پردازش
(۲) توجه
(۳) انعطاف پذیری
(۴) برانگیختگی ذهنی

۲۶۹- به چه علت، انسان ها از درک اغلب بوها محروم هستند؟

- (۱) عدم تمرکز بر بوهای مختلف
(۲) کاهش گیرنده های حسی
(۳) ایستادن روی دو پا
(۴) افزایش محرک های بیرونی

۲۷۰- در چه صورتی در فرد تمرکز ایجاد می شود؟

- (۱) از دست دادن محرک هدف
(۲) درگیر شدن حواس
(۳) خوگیری مثبت
(۴) تازگی موضوع ارائه شده

۲۷۱- در کدام نوع رمزگردانی، امکان خطای بیشتری وجود دارد؟

- (۱) کلی
(۲) جزء به جزء
(۳) حسی
(۴) معنایی

۲۷۲- یکی از دلایل فراموشی در عمل ناشی از کدام مورد است؟

- (۱) کم توجهی
(۲) حذف کردن
(۳) خوگیری
(۴) خطای ادراکی

۲۷۳- حافظه ای که دانش عمومی در آن ذخیره شده و مستقل از هویت شخصی فرد است را چه می نامند؟

- (۱) معنایی
(۲) حسی
(۳) کاری
(۴) رویدادی

۲۷۴- فهرست راهبردهای در دسترس چه موردی را به گروه خوب تعریف شده و بد تعریف شده تقسیم می کند؟

- (۱) تصمیم گیری
(۲) توجه
(۳) مسئله
(۴) نتیجه گیری

۲۷۵- انتخاب بهترین راه بعد از ارزیابی راه های مختلف را چه می نامند؟

- (۱) گرایش
(۲) حل مسأله
(۳) نتیجه گیری
(۴) تصمیم گیری

۲۷۶- کدام سبک تصمیم گیری، تابع یک روش قانونمند و منظم است؟

- (۱) تکانشی
(۲) منطقی
(۳) احساسی
(۴) اجتنابی

۲۷۷- نام دیگر عوامل انگیزشی شکل دهنده به رفتار انسان را چه می نامند؟

- (۱) تجربی
(۲) اجتماعی
(۳) هیجانی
(۴) زیستی

۲۷۸- موتور محرک قوی جهت دستیابی به هدف های فردی و جمعی کدام است؟

- (۱) تعارضات
(۲) تصمیم گیری
(۳) نظام باورها
(۴) ارزیابی

۲۷۹- وقتی رفتار فرد با باورهایش هماهنگ نباشد چه می نامند؟

- (۱) ناهماهنگی ادراکی
(۲) ناهماهنگی شناختی

۲۸۰- یکی از مهم‌ترین عواملی که روان‌شناسان سلامت در ایجاد بیماری‌ها بر آن تأکید دارند کدام است؟

(۲) تعارضات

(۱) سبک زندگی

(۴) عوامل هیجانی

(۳) تصمیم‌گیری نادرست

